

# *Circles of Interaction:*

*The Wendat and their neighbours in the time of Champlain*



A JOINT SYMPOSIUM OF THE ONTARIO  
ARCHAEOLOGICAL SOCIETY AND  
THE EASTERN STATES ARCHAEOLOGI-  
CAL FEDERATION - OCTOBER 16-18,  
2015, MIDLAND, ONTARIO

UN COLLOQUE CONJOINT DE LA SO-  
CIÉTÉ ONTARIENNE D'ARCHÉOLOGIE  
ET THE EASTERN STATES ARCHAEO-  
LOGICAL FEDERATION - OCTOBRE 16-  
18, 2015, MIDLAND, ONTARIENNE

# *Cercles d'interaction:*

*Les Wendat et leur voisins à l'époque de Champlain*

# WELCOME, BIENVENUE, YIHEH!

**C**ircles of Interaction: The Wendat and Their Neighbours in the Time of Champlain is the joint symposium of the Ontario Archaeological Society and the Eastern States Archaeological Federation. As we mark the 400th anniversary of Samuel de Champlain's sojourn in the region, we wish to examine the relationships between the Wendat, the French, and their neighbours in the region.

The Huron-Wendat Nation will host a day-long session investigating the relationship between the Wendat and the people known as St. Lawrence Iroquoians. A half-day session will be devoted to honouring the legacy of renowned Champlain scholar Conrad Heidenreich. A second half-day session will examine the archaeology and cultural geography of Champlain and other early French explorers, missionaries, and traders in Ontario. Finally, scholars from a number of different disciplines will share results of recent research on a variety of aspects of the Wendat past.

Participants will have the opportunity to participate in tours of local museums and archaeological sites. A workshop hosted by the Ontario Heritage Trust and the Ontario Ministry of Tourism, Culture and Sport will examine how heritage in the region can be better protected.



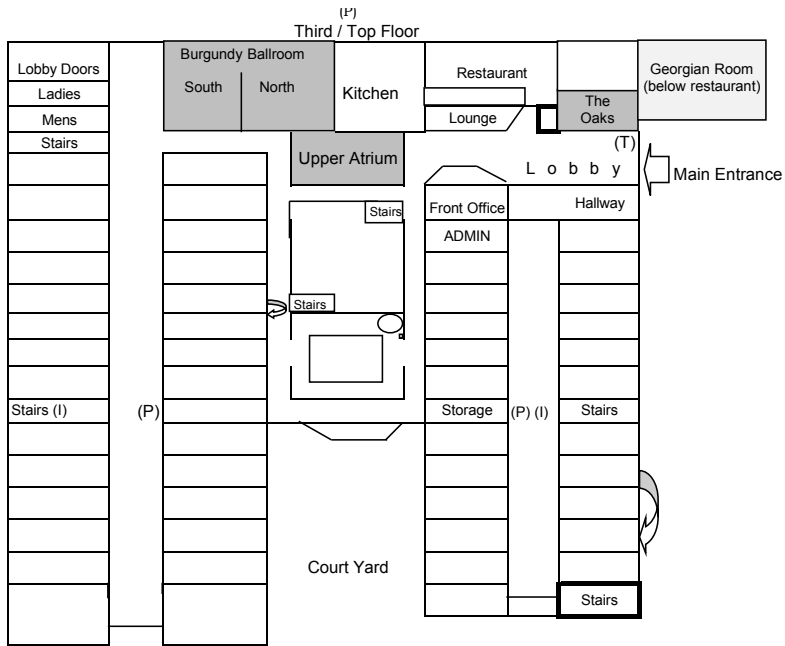
«**C**ercles d'interaction : Les Wendat et leurs voisins au temps de Champlain » est un symposium conjointement présenté par la Société ontarienne d'archéologie (SOA) et la Eastern States Archaeological Federation (ESAF). Alors que nous célébrons le 400<sup>e</sup> anniversaire du séjour de Samuel de Champlain en ce pays, nous souhaitons examiner la relation qu'entretenaient autrefois les Wendat, les Français et leurs voisins dans la région.

La Nation huronne-wendat accueillera, pendant une journée, une séance visant à étudier les rapports et liens de parenté entre les Wendat et le peuple connu sous le nom d'Iroquois du Saint-Laurent. Une séance d'une demi-journée aura pour but d'honorer l'héritage d'un renommé érudit de Champlain, Conrad Heidenreich. Une seconde demi-journée sera consacrée à l'examen de l'archéologie et de la géographie culturelle de Champlain et autres explorateurs français, missionnaires et commerçants de l'époque en Ontario. Finalement, plusieurs experts provenant de diverses disciplines partageront les résultats de leurs récentes recherches, portant sur une multitude d'aspects de l'histoire wendat.

Les participants auront l'opportunité de prendre part à des visites muséales et de sites archéologiques. Un atelier commandité par la Fiducie du patrimoine ontarien, ainsi que par le Ministère ontarien du tourisme, de la culture et du sport, étudiera la meilleure protection du patrimoine local.

## TABLE OF CONTENTS/TABLE DES MATIÈRES

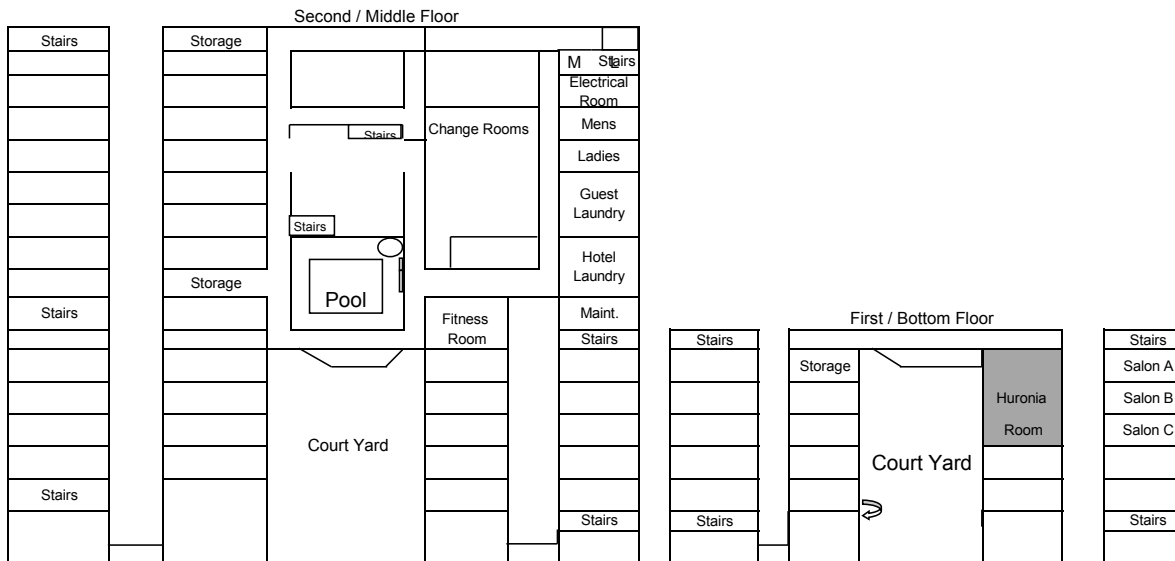
<b>Hotel Plan/Carte de l'hôtel.....</b>	<b>3</b>
<b>Schedule of Events/Horaire.....</b>	<b>4/6</b>
<b>Acknowledgements/Remerciements.....</b>	<b>8</b>
<b>Special Events/Événements spéciaux.....</b>	<b>10</b>
<b>Program/Programme.....</b>	<b>12</b>
<b>Abstracts/Résumés.....</b>	<b>16</b>
<b>Awards/Prix.....</b>	<b>32</b>
<b>Symposium organizers/Organisateurs du colloque.....</b>	<b>40</b>



**Legend**

Pay Telephones	(T)
Ice Machine	(I)
Pop Machine	(P)
Vending Machine	(V)
Adjoining Rooms	↪

# BEST WESTERN HIGHLAND INN AND CONFERENCE CENTRE



## Friday

	Burgundy N	Burgundy S	Georgian	Atrium	Huronia	Off-site
<b>8:30 am – 12:30 pm</b>			Book room and silent auction			1. Museums Tour 2. Archaeological Sites Tour
<b>1:30 – 2 pm</b>	MTCS Updates		Book room and silent auction			
<b>2:00 - 4 pm</b>	Managing Culture without Context		Book room and silent auction			
<b>4:30 – 6 pm</b>		Poster session	Book room and silent auction		ESAF AGM 5 pm-6pm	
<b>7 – 10 pm</b>				Reception with cash bar sponsored by ARA		

## Saturday

	Burgundy N	Burgundy S	Georgian	Atrium	Huronia	Off-site
<b>8:40 am – 12 pm</b>	The Huron-Wendat Nation and St. Lawrence Iroquoians	The Legacy of Conrad Heidenreich	Book room and silent auction			
<b>1:20 - 4:20 pm</b>	The Huron-Wendat Nation and St. Lawrence Iroquoians	An Overview of the Work of Samuel de Champlain, the French and the First Nations in Ontario	Book room and silent auction			
<b>5 – 6:30 pm</b>					OAS ABM	
<b>7 – 10 pm</b>	Banquet					

**Sunday**

	<b>Burgundy N</b>	<b>Burgundy S</b>	<b>Georgian</b>	<b>Atrium</b>	<b>Huronia</b>	<b>Off –site</b>
<b>8:20 – 10:20 am</b>	Emerging multidisciplinary themes and trends on the Wendat past	Contributed papers on the Archaeology of Northeastern North America	Book room		APA workshops	
<b>10:40 am – 12 pm</b>	Emerging multidisciplinary themes and trends on the Wendat past	Workshop on Wampum	Book room		APA workshops	
<b>1:30 – 2:30 pm</b>						1. Ahatsistari Site Tour 2. Martyrs’ Shrine Archives Tour

## Vendredi

	Burgundy N	Burgundy S	Georgian	Atrium	Huronia	Hors de l'hôtel
8 h 30 – 12 h 30			Vente de livres et encan silencieux			1. Visite des musées 2. Visite des sites archéologiques
13 h 30 – 14 h	Mise à jour du MTCS		Vente de livres et encan silencieux			
14 h – 16 h	Gérer la culture sans contexte		Vente de livres et encan silencieux			
16 h 30 – 18 h		Session d'affiches	Vente de livres et encan silencieux		Réunion annuelle ESAF 5 h – 6 h	
19 h – 22 h				La réception avec bar payant est commanditée par ARA		

## Samedi

	Burgundy N	Burgundy S	Georgian	Atrium	Huronia	Hors de l'hôtel
8 h 40 – 12 h	La Nation huronnewendat et les Iroquoiens du Saint-Laurent : leurs origines et relations	Les Wendat, Champlain et autres : l'héritage de Conrad Heidenreich	Vente de livres et encan silencieux			
13 h 20 – 16 h 20	La Nation huronnewendat et les Iroquoiens du Saint-Laurent : leurs origines et relations	Une vue d'ensemble du travail de Champlain, des Français et des Premières Nations en Ontario	Vente de livres et encan silencieux			

	<b>Burgundy N</b>	<b>Burgundy S</b>	<b>Georgian</b>	<b>Atrium</b>	<b>Huronia</b>	<b>Hors de l'hôtel</b>
<b>17 h – 18 h 30</b>					Réunion annuelle de la SOA	
<b>19 h – 22 h</b>	Banquet					

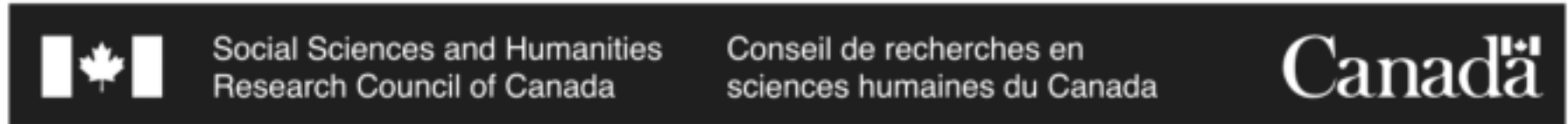
### Dimanche

	<b>Burgundy N</b>	<b>Burgundy S</b>	<b>Georgian</b>	<b>Atrium</b>	<b>Huronia</b>	<b>Hors de l'hôtel</b>
<b>8 h 20 – 10 h 20</b>	Thèmes et tendances multidisciplinaires émergents sur le passé des Wendat : comment établir les axes prioritaires de la recherche	Communications libres sur l'archéologie du Nord- Amérique du Nord-est	Vente de livres		Ateliers APA	
<b>10 h 40 – 12 h 00</b>	Thèmes et tendances multidisciplinaires émergents sur le passé des Wendat : comment établir les axes prioritaires de la recherche	Atelier sur la confection de wampum	Vente de livres		Ateliers APA	
<b>13 h 30 – 14 h 30</b>						1. Visite du site Ahatsistari 2. Visite du Sanctuaire et du Musée des martyrs canadiens

## ACKNOWLEDGEMENTS/ REMERCIEMENTS

We thank our generous sponsors/Nous tenons à remercier nos généreux commanditaires :

### PLATINUM



**Office of the Vice President of Academic and Indigenous Programs, School of the Environment, Research office, Instructional Media, Bureau des affaires francophone, Faculty of Science, Engineering and Architecture**



- **Dean of Arts Office**
- **Office of the Vice President: Academic and Provost**

**Tay Township**



**The Ontario Ministry of Tourism, Culture and Sport**



**TrendCentric Web Technologies**

**Strata Consulting**







## GOLD

### **The Huron Wendat Nation**

---

## SILVER

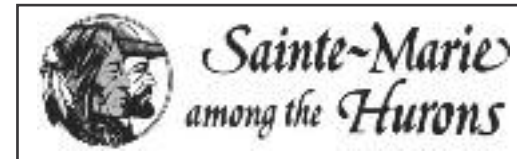


## **AECOM**

### **Town of Midland**

---

## BRONZE



### **The Martyrs' Shrine and Archive**

---

## FRIENDS OF THE SYMPOSIUM

**Toronto and Region Conservation Authority  
Fisher Archaeological Consulting (FAC)  
Township of Oro-Medonte**

**We thank the many individuals who donated to the symposium through gifts to the silent auction and monetary donations.**

**Nous remercions les nombreux individus qui ont contribué, en offrant des cadeaux aux encans silencieux et des dons en argent, au symposium.**

# SPECIAL EVENTS/ÉVÉNEMENTS SPÉCIAUX

## ***Friday Oct. 16, 9 am: Tour of the Huronia Museum and Sainte-Marie among the Hurons***

Visit the Huronia Museum and Huron Wendat Village from 9 am to 10:15 am and Sainte-Marie among the Hurons from 10:30 am to Noon. These museums and historical attractions tell the story of the Wendat peoples before the arrival of the Europeans, and Ste.-Marie tells the story of the French Jesuit interaction with the historical Wendat peoples prior to their dispersal of 1649-1651. Peter Davis will lead the car pool and assist group with details.

## ***Friday Oct. 16, 8:30 am: Tour of archaeological sites in Huronia – Led by Jamie Hunter***

Visit a number of Huron/Wendat village sites such as Ossossane, Forget, Teananaoustae, Thomson-Walker, Peden/Hamilton and St. Louis to get an idea of historic village locations and the various conditions these important villages play in our understanding of historic Huronia. We anticipate great weather but be prepared for strenuous walking over hills, dales, and middens as Jamie Hunter and colleagues lead the group for the entire morning. Due to strenuous activity involved, the organizing committee would suggest the museums tours rather than the archaeological sites tours for those who have mobility issues.

## ***Friday Oct. 16, 1:30 pm: Ministry of Tourism, Culture and Sport Updates for Licensees – Katherine Cappella and MTCS Staff***

Please join the Ministry of Tourism, Culture and Sport as we provide an update on the Archaeology Program for 2015 and highlights for 2016.

## ***Friday Oct. 16, 2:00 pm: Managing Culture Without Context: Management and Protection of Archaeological Resources across Simcoe County and Ontario - Dena Doroszenko (Archaeologist, Ontario Heritage Trust) and Jim Sherratt, Archaeology Team Lead, Ontario Ministry of Tourism, Culture and Sport***

Simcoe County has a rich and complex archaeological record. For over a century, Wendat archaeological sites and sacred burial locations in Simcoe County have been damaged and destroyed. Once the object of attention of curiosity seekers, today archaeological sites are more frequently threatened by development and unlicensed alterations (e.g. metal detecting, unintentional disturbance), raising concerns amongst members of local communities about the preservation of cultural heritage. This dialogue will bring together individuals who are involved in the management of archaeological heritage in Simcoe County: members of descendant communities including the Huron-Wendat Nation and local First Nations and Metis communities; members of the heritage advisory committees

## ***Le vendredi 16 octobre à 9 h : Visite du Musée de la Huronie et de Sainte-Marie au-pays-des-Hurons***

Visitez le Musée de la Huronie de 9 h à 10 h 15 et Sainte-Marie-au-pays-des-Hurons de 10 h 30 à 12 h. Ce musée raconte l'histoire des peuples wendats avant l'arrivée des Européens, tandis que le second site visité, Sainte-Marie-au-pays-des-Hurons, s'attarde sur l'interaction entre les jésuites français et les membres de la Nation huronne-wendat peu avant leur dispersion de 1649 à 1651. Peter Davis dirigera et assistera le groupe.

## ***Le vendredi 16 octobre à 8 h 30 : Visite des sites archéologiques de la Huronie – guidée par Jamie Hunter***

Visitez de nombreux sites d'anciens villages hurons-wendat tels qu'Ossossane, Forget, Teananaoustae, Thomson-Walker, Peden/Hamilton et Saint-Louis dans le but d'avoir une idée de la localisation de ces villages historiques ainsi que de leurs divers apports à notre compréhension générale de la Huronie traditionnelle. Nous prévoyons un temps superbe, mais préparez-vous à de la marche éreintante à travers des collines, vallées et tertres, alors que Jamie Hunter et ses collègues guideront le groupe durant toute la matinée. En raison d'épuisants déplacements, le comité organisateur suggère aux personnes à mobilité réduite la visite muséale plutôt que celle des sites archéologiques.

## ***Le vendredi 16 octobre à 13 h 30 : Mise à jour du ministère du Tourisme, de la Culture et du Sport de l'Ontario pour les titulaires d'une licence archéologique – animée par Katherine Cappella et le personnel du MTCS***

Veillez vous joindre au ministère du Tourisme, de la Culture et du Sport pour une mise à jour du programme d'archéologie en 2015 et les temps forts de 2016.

## ***Le vendredi 16 octobre à 14 h: Gérer la culture sans contexte : gestion et protection des ressources archéologiques dans le comté de Simcoe et en Ontario – animé par Dena Doroszenko (archéologue, Fiducie du patrimoine ontarien) et Jim Sherratt (chef d'équipe, archéologie, ministère du Tourisme, de la Culture et du Sport de l'Ontario)***

Le comté de Simcoe a une riche et complexe histoire archéologique. Pendant plus d'un siècle, des sites archéologiques et des lieux de sépulture sacrés de la Nation wendat, dans le comté de Simcoe, ont été endommagés et détruits. Autrefois objets de l'attention des curieux, les sites archéologiques sont aujourd'hui plus fréquemment menacés par l'aménagement du territoire et les dérangements non autorisés (p. ex : détection de métal, perturbations non intentionnelles), ce qui suscite des inquiétudes parmi la population locale à l'égard de la préservation du patrimoine culturel. Ce dialogue réunira des intervenants du domaine de la gestion du patrimoine archéologique dans le comté de Simcoe : des membres de communautés descendantes, dont la Nation huronne-wendate, des membres locaux de Premières Nations et de

for townships within Simcoe County; municipal planners; avocational archaeologists; and heritage professionals. Participants in this dialogue will help to develop the way forward for protection of Wendat, First Nations, and French and English material cultural heritage. They will aim to address questions over ownership of the past such as: How do we manage and treat collections held by private individuals and archaeological artifacts that were obtained illegally? What types of protocols do we follow when an archaeological site is illegally excavated? What is the role of local avocational archaeologists in the preservation of heritage? How, in the face of large construction projects, can planners and members of local heritage communities become more proactive in protecting archaeological sites?

***Sunday, October 18, 10: 40 am – Workshop on Wampum led by Brian Charles***

Brian Charles is an off-Reserve Band Member of the Chippewas of Georgina Island, born in Toronto and currently residing along the northwest shore of Lake Simcoe in Hawkestone, ON. The redevelopment of an archive of wampum belts related to Anishinaabe history was born out of a collective research and commemoration project to honour the ancestors of the Chippewas of Lakes Huron & Simcoe that served in the War of 1812 as Allies of the Crown. He will present details of this project. This is a hands-on, interactive workshop. The unique collection of reconstructed life-sized wampum belts represents belts created over several centuries. They preserve the history of agreements among First Nations and between First Nations and Europeans. You will view recreated wampum belts of Iroquoian and Algonkian origin. The next time you pick up a wampum bead you may have a new appreciation for it's meaning in a cultural context.

***Sunday, October 18th, 1:30 pm – Tour of the Ahatsistari Site led by Bonnie Glencross and Gary Warrick***

Visit the Ahatsistari Site, the remains of a 17th century Wendat village, and part of a multi-year program of research being conducted by Wilfrid Laurier University. Tour the site while learning about the historical ecology of the Wendat of Tay Point, and how the Tay Point Archaeology Project is developing and applying alternative field methods to minimize destruction of the site. Bonnie Glencross will lead the car pool to and tour of Ahatsistari.

***Sunday, October 18th, after lunch – Visit to the Martyrs' Shrine and Archives***

The tour of the Shrine museum will allow participants to examine artifacts from Jesuit sites of the Wendat missions as well as those among the Haudenosaunee. These artifacts include rings, holy medals, a set of bells, and a variety of crosses and crucifixes acquired from various sources. There is also a research library that houses over 100 antiquarian books, as well as contemporary research papers dealing with the archaeology of the region.

**OAS-ESAF 2015, MIDLAND ONTARIO**

Nations métis, membres de comités consultatifs sur le patrimoine pour les cantons du comté de Simcoe, des planificateurs municipaux et des archéologues amateurs et professionnels de la protection du patrimoine. Les participants à ce dialogue contribueront à paver la voie à la protection du patrimoine culturel, en français et en anglais, de la Nation wendat et des Premières Nations. Les participants s'efforceront de répondre à des questions sur la propriété du passé telles que : Comment gérer et traiter les collections détenues par des particuliers et les artefacts archéologiques qui ont été obtenus illégalement ? Quels genres de protocoles doit-on suivre face à des fouilles illégales ? Quel est le rôle des archéologues amateurs locaux dans la préservation du patrimoine ? Comment, dans le cadre de projets de construction de grande envergure, les planificateurs et les groupes locaux de protection du patrimoine peuvent-ils devenir plus actifs dans la protection des sites archéologiques ?

***Le dimanche 18 octobre à 10 h 40 : Atelier sur la confection de wampum – animé par Brian Charles***

Brian Charles est un membre des Chippewas de l'île Georgina vivant hors réserve. Né à Toronto, il vit présentement sur la rive nord-est du lac Simcoe à Hawkestone, en Ontario. L'initiative de redéveloppement d'une archive de wampums liés à l'histoire des Anishnaabegs est issue d'un projet collectif de recherche et de commémoration visant à honorer les ancêtres des Chippewas des lacs Huron et Simcoe qui ont servi pendant la guerre de 1812 en tant qu'alliés de la couronne. M. Charles présentera les détails de ce projet. Il s'agit d'un atelier pratique et interactif. La collection unique de wampums grandeur nature représente ceux conçus à travers plusieurs siècles. Ils contribuent à préserver l'histoire des ententes aussi bien parmi les Premières Nations qu'entre les Premières Nations et les Européens. Vous pourrez voir des wampums reconstitués d'origine iroquoienne et algonquienne. La prochaine fois que vous tiendrez une perle de wampum, vous saurez peut-être mieux en apprécier la signification et le contexte culturel.

***Le dimanche 18 octobre à 13 h 30 : Visite du site Ahatsistari – guidée par Bonnie Glencross et Gary Warrick***

Visitez le site Ahatsistari et les restes d'un village wendat du XVIIe siècle et découvrez une partie d'un programme de recherche pluriannuel mené par l'Université Wilfrid Laurier. Visitez le site tout en découvrant l'écologie historique des Wendat de Tay Point et en voyant comment le projet archéologique Tay Point se développe en appliquant des méthodes alternatives pour minimiser la destruction du site. Bonnie Glencross mènera le groupe lors de cette visite.

***Le dimanche 18 octobre, après diner – Visite du Sanctuaire et du Musée des martyrs canadiens – guidée***

La visite du Musée Shrine permettra aux participants d'examiner des artefacts provenant de sites jésuites des missions wendat ainsi que ceux des Haudenosaunees. Ces artefacts comprennent des bagues, des médailles saintes, un ensemble de cloches et une variété de croix et de crucifix recueillis de diverses sources. Il y a aussi une bibliothèque de recherche contenant plus de 100 livres anciens ainsi que des papiers de recherche contemporains traitant de l'archéologie de la région.

# PROGRAM/PROGRAMME

## FRIDAY AFTERNOON, BURGUNDY ROOM S

### POSTERS

- Caitlin Coleman, Alexis Dunlop and Claire van Nierop** — Ontario Exhibitionists: Modern Approaches to Sharing Our Heritage
- Katherine Davidson** — The Ossuary Tradition among the Wendat and the Haudenosaunee
- Alicia Hawkins, Suzanne Needs-Howarth, Michelle Courtemanche and Christian Gates St-Pierre** — Screen Mesh Size and Fish Bone Recovery on Iroquoian Sites
- Katelyn Mather** — Recent Archaeological Investigations into the Toronto Carrying Place Trail
- André Miller** — Settlements through Time: Archaeological Investigations at Opémican Park, 2014-2015
- Alyson Tang** — The Conservation Treatment of Iron Artefacts from the HMS General Hunter
- Kevin Williams, Trevor Jennings and Lisa Marie Anselmi** — Public Outreach in Western New York: Ground Penetrating Radar as a Tool to Locate Historical Graves
- Mitsuyoshi Yabe** — Public Awareness of Prevailing Website and 3D Virtual Dimensionalization of Fort Frontenac on the Basis of Archaeological Documentations

## SATURDAY MORNING AND AFTERNOON, BURGUNDY ROOM N

### THE HURON-WENDAT NATION AND ST. LAWRENCE IROQUOIANS: THEIR ORIGINS AND RELATIONS

Hosted by the Huron Wendat Nation

Chair: **L. Lesage**

- 8:40 **Louis Lesage** — Introduction and Framing of the Questions
- 9:00 **John Steckley** — St. Lawrence Iroquoians among the Wendat: The Linguistic Evidence
- 9:20 **Rob MacDonald** — Cultural Ecology and Land-use Trends of the Huron-Wendat and St. Lawrence Iroquoians
- 9:40 **Christian Gates St-Pierre, Roland Tremblay and Michel Plourde** — Middle and Late Woodland Iroquoians in the St. Lawrence River Valley: An Occupational Overview
- 10:00 Coffee Break sponsored by ASI Archaeological and Cultural Heritage Services
- 10:20 **Roland Tremblay, Michel Plourde and Christian Gates St-Pierre** — Old and New Hypotheses Regarding the Fate of the St. Lawrence Iroquoians

## VENDREDI APRÈS-MIDI, SALLE BURGUNDY S

### SESSION DES AFFICHES

- Coleman, Caitlin, Alexis Dunlop et Claire van Nierop** — Expositions en Ontario : des approches modernes pour partager notre patrimoine
- Katherine Davidson** — La tradition ossuaire parmi les Wendat et les Haudenosaunee
- Alicia Hawkins, Suzanne Needs-Howarth, Michelle Courtemanche et Christian Gates St-Pierre** — Maillage des tamis et récupération des os de poissons sur les sites iroquoiens
- Katelyn Mather** — Recherches archéologiques récentes au Portage de Toronto
- André Miller** — Les occupations à travers le temps: les recherches archéologiques au Parc Opémican, 2014-2015
- Alyson Tang** — Le traitement de conservation des artefacts de fer du H.M.S. General Hunter
- Kevin Williams, Trevor Jennings et Lisa Marie Anselmi** — Sensibilisation publique dans l'ouest de l'État de New York : le géoradar en tant qu'outil de localisation des tombes historiques
- Mitsuyoshi Yabe** — Sensibilisation publique à un site Web existant et à la modélisation du fort Frontenac sur la base de documents archéologiques

## SAMEDI MATIN ET APRÈS-MIDI, SALLE BURGUNDY N

### LA NATION HURONNE-WENDAT ET LES IROQUOIENS DU SAINT-LAURENT : LEURS ORIGINES ET RELATIONS

Organisé par la Nation huronne-wendat

Chair: **L. Lesage**

- 8h40 **Louis Lesage** — Introduction et formulation des questions
- 9h00 **John Steckley** — Les Iroquoiens du Saint-Laurent parmi les Wendat: les preuves linguistiques
- 9h20 **Rob MacDonald** — Écologie culturelle et tendances d'utilisation des terres chez les Hurons-Wendat et les Iroquoiens du Saint-Laurent
- 9h40 **Christian Gates St-Pierre, Roland Tremblay et Michel Plourde** — Les Iroquoiens du Saint-Laurent du Sylvicole moyen et supérieur: un survol de l'occupation de la vallée du Saint-Laurent
- 10h00 La pause-café est commanditée par ASI Archaeological and Cultural Heritage Consulting
- 10h20 **Roland Tremblay, Michel Plourde et Christian Gates St-Pierre** — Anciennes et nouvelles hypothèses concernant le sort des Iroquoiens du Saint-Laurent
- 10h40 **Peter Ramsden** — Négocier les identités : une histoire des Iroquoiens du Saint-Laurent et des Hurons-Wendat dans la haute vallée de Trent
- 11h00 **Tim Abel** — Présence des Iroquoiens du Saint-Laurent dans le nord de New York :

- 10:40 **Peter Ramsden** — Negotiating Identities: A Story of St. Lawrence Iroquoians and Huron-Wendat in the Upper Trent Valley
- 11:00 **Tim Abel** — St. Lawrence Iroquoians in Northern New York: An Update of Present Research
- 11:20 **William Engelbrecht and Bruce Jamieson** — Stone versus Bone and Antler Tipped Arrows and the Movement of the St. Lawrence Iroquoians from their Homeland
- 11:40 Discussion

• 12:00 Lunch

- 1:20 **Ron Williamson** — East-West Interaction among Fifteenth and Sixteenth Century St. Lawrence Iroquoian and North Shore of Lake Ontario Ancestral Wendat Communities

- 1:40 **John Hart, Jennifer Birch, Susan Dermarkar, Termeh Shafie and Ron Williamson** — St. Lawrence Iroquoians and Pan-Iroquoian Social Network Analysis
- 2:00 **Bill Fox** — The Algonquins: Spectators or Mediators?
- 2:20 **Jennifer Birch** — Towns, Nations, and Analogs of the Early State: Northern Iroquoian Geopolitics ca. 1450-1650.

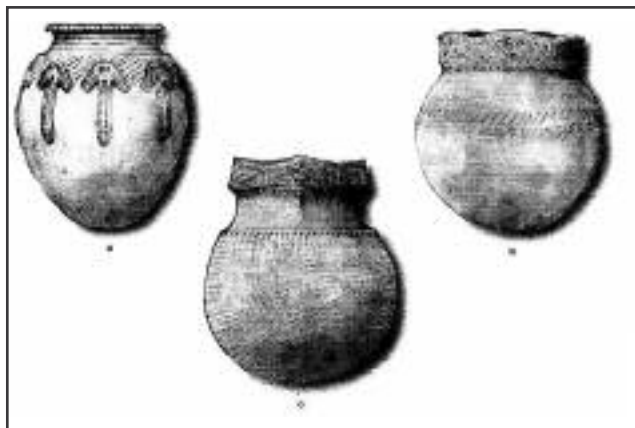
- 2:40 Coffee Break sponsored by ASI Archaeological and Cultural Heritage Services

- 3:00 **Amanda Sutton** — An Analysis of Documentary Evidence for Wendat Interactions in the St. Lawrence Region, AD 1530-1800
- 3:20 **Jean-François Richard** — Territorial Precedence in the Huron-Wendat Oral Tradition in the 18th and 19th Centuries
- 3:40 **Mariane Gaudreau and Louis Lesage** — Ethnicity and Cultural Affiliation from Huron-Wendat and Anthropological Perspectives
- 4:00 **Gary Warrick and Louis Lesage** — Discussion of 'The Huron-Wendat Nation and St. Lawrence Iroquoians'
- 4:20 Discussion

**SATURDAY MORNING - BURGUNDY ROOM S**  
**THE WENDAT, CHAMPLAIN AND MORE: THE LEGACY OF**  
**CONRAD HEIDENREICH**

Chair: **M. Kapches**

**OAS-ESAF 2015, MIDLAND ONTARIO**



l'état actuel de la recherche

- 11h20 **William Engelbrecht et Bruce Jamieson** — Les pointes de flèche en pierre versus celles en os et en bois de cervidés et le mouvement des Iroquoiens du Saint-Laurent depuis leur territoire ancestral

- 11h40 Discussion

• 12h00 Dîner

- 13h20 **Ron Williamson** — Interaction est-ouest entre les Iroquoiens du fleuve Saint-Laurent (IFSL) et les communautés ancestrales wendat de la côte nord du lac Ontario aux XVe et XVIe siècles

- 13h40 **John Hart, Jennifer Birch, Susan Dermarkar, Termeh Shafie et Ron Williamson** — Les Iroquoiens du Saint-Laurent et l'analyse du réseau social pan-iroquoien

- 14h00 **Bill Fox** — Les Algonquins : spectateurs ou médiateurs?
- 14h20 **Jennifer Birch** — Villes, nations et analogues du début de l'État : la géopolitique des Iroquoiens du Nord (Canada) de 1450 à 1650

- 14h40 La pause-café est commanditée par ASI Archaeological and Cultural Heritage Consulting

- 15h00 **Amanda Sutton** — Une analyse des preuves documentaires de relations entre les Wendat de la région du Saint-Laurent, 1530-1800 apr. J.-C.

- 15h20 **Jean-François Richard** — L'antériorité territoriale dans la tradition orale huronne-wendat aux 18e et 19e siècle

- 15h40 **Mariane Gaudreau et Louis Lesage** — Perspectives huronnes-wendat et anthropologiques sur l'ethnicité et l'affiliation culturelle

- 16h00 **Gary Warrick et Louis Lesage** — La Nation-Huronne-Wendat et les Iroquoiens du Saint-Laurent : une discussion

• 16h20 Discussion

**SAMEDI MATIN - SALLE BURGUNDY S**  
**LES WENDAT, CHAMPLAIN ET AUTRES : L'HÉRITAGE DE**  
**CONRAD HEIDENREICH**

Chair: **M. Kapches**

- 8h50 **Mima Kapches** — Une carrière longue et intéressante : l'héritage de Conrad Heidenreich

- 9h00 **William Ross** — Le composite interlac : un réexamen

- 9h20 **Patrick Julig et Gregory Beaton** — Les îles au soleil : les utilisations humaines des îles de la baie Georgienne du Sylvicole moyen aux temps historiques

- 9h40 **Marti Latta** — Le site Warminster, 1615

• 8:50 **Mima Kapches** — An Interesting and Long Career: The Legacy Of Conrad Heidenreich

• 9:00 **William Ross** — The Interlakes Composite: A Revisitation

• 9:20 **Patrick Julig and Gregory Beaton** — Islands in the Sun: Human Uses of Georgian Bay Islands from Middle Woodland to Historic times

• 9:40 **Marti Latta** — The Warminster Site, 1615

• 10:00 Coffee Break Sponsored by Strata Consulting

• 10:20 **Neal Ferris** — Of Legacies Wendat and Heidenreich: Continuities of Becoming

• 10:40 **Rudy Fecteau** — An Archaeobotanical Look at Simcoe County

• 11:00 **Gary Warrick** — The Archaeological Verification of the Location of 17th-Century Huron-Wendat Sites

• 11:20 **John Steckley** — Putting Names to Spaces: Wendat Words in 17th Century Maps

• 11:40 **Conrad Heidenreich** — A Brief Assessment of Champlain

**SATURDAY AFTERNOON - BURGUNDY ROOM S**  
**AN OVERVIEW OF THE WORK OF SAMUEL DE CHAMPLAIN, THE FRENCH AND THE FIRST NATIONS IN ONTARIO**

Chair: **J. Hunter**

• 1:20 **Douglas Hunter** — Iroquet's World

• 1:40 **Jamie Hunter** — Champlain's Truchements and the Development of the Early Fur Trade in Ontario

• 2:00 **Charles Garrad** — Champlain's Visit to the Petun or Tobacco Confederacy in 1616

• 2:20 **Alan Brunger** — Champlain's Maps and Later French Mapping of the Peterborough Area

• 2:40 Coffee Break sponsored by Strata Consulting

• 3:00 **Rae Fleming** — Champlain, Laidlaw and the Simcoe-Balsam Portage in 1615

• 3:20 **Elwood Jones** — The French Settlement and Legacy in the Peterborough Area

• 3:40 **Caroline Walker** — The Champlain Effect

**SUNDAY MORNING - BURGUNDY ROOM N**  
**EMERGING MULTIDISCIPLINARY THEMES AND TRENDS ON THE WENDAT PAST: ESTABLISHING RESEARCH PRIORITIES**



Carte de la nouvelle France 1632, Champlain  
(From <http://www.stonybrook.edu/libmap/champ.jpg>)

• 10h00 La pause-café est commanditée par Strata Consulting

• 10h20 **Neal Ferris** — Des legs Wendat et Heidenreich : les continuités du devenir

• 10h40 **Rudy Fecteau** — Un regard archéobotanique sur le comté de Simcoe

• 11h00 **Gary Warrick** — La vérification archéologique de l'emplacement des sites hurons-wendat du 17e siècle

• 11h20 **John Steckley** — La toponymie : les mots wendat sur les cartes du 17e siècle

• 11h40 **Conrad Heidenreich** — Une évaluation sommaire de Champlain

**SAMEDI APRÈS-MIDI - SALLE BURGUNDY S**  
**UNE VUE D'ENSEMBLE DU TRAVAIL DE SAMUEL DE CHAMPLAIN, DES FRANÇAIS ET DES PREMIÈRES NATIONS EN ONTARIO**

Chair: **J. Hunter**

• 13h20 **Douglas Hunter** — Le monde d'Iroquet

• 13h40 **Jamie Hunter** — Les truchements de Champlain et le développement de la traite précoc des fourrures en Ontario

• 14h00 **Charles Garrad** — Visite de Champlain chez les Pétuns ou de la Confédération du tabac en 1616

• 14h20 **Alan Brunger** — Les cartes de Champlain et la cartographie française ultérieure de la région de Peterborough

• 14h40 La pause-café est commanditée par Strata Consulting

• 15h00 **Rae Fleming** — Champlain, Laidlaw et le portage Simcoe-Balsam en 1615

• 15h20 **Elwood Jones** — L'établissement et l'héritage français dans la région de Peterborough

• 15h40 **Caroline Walker** — L'effet Champlain

**DIMANCHE MATIN - SALLE BURGUNDY N**  
**THÈMES ET TENDANCES MULTIDISCIPLINAIRES ÉMERGENTS SUR LE PASSÉ DES WENDAT : COMMENT ÉTABLIR LES AXES PRIORITAIRES DE LA RECHERCHE**

Chair: **N. Gupta**

• 8h20 **Susan Pfeiffer** — Nouvelles découvertes sur la vie des ancêtres wendats

• 8h40 **Kathryn Labelle** — Filles d'A'ataentsic : une étude de cas de recherche impliquant la

Chair: **N. Gupta**

- 8:20 **Susan Pfeiffer** — New Discoveries about the Lives of Wendat Ancestors
  - 8:40 **Kathryn Labelle** — Daughters of Aataentsic: A Case Study in Community-Guided Research
  - 9:00 **Deirdre Elliott, Kaitlyn Malleau and Alicia Hawkins** — In the Face of Adversity: Changing Wendat Foodways at the Ellery Site
  - 9:20 **Michel Gros-Louis and Benoît Jacques** — The Wendat Presence in Southern Ontario after the 1649 Dispersal
  - 9:40 **Bonnie Glencross, Neil Peterson and Gary Warrick** — The Beads of Ahatsistari: Mediums of Wendat and French Cross-cultural Exchange
- 10:00 Coffee Break sponsored by TMHC Archaeological and GIS Services

- 10:20 **Heather Walder** — Unexpected Encounters: Interpreting Material Culture from the Hanson Site (47-DR-0185) Door County, Wisconsin
- 10:40 **John Creese** — Archaeology of the Wendat Diaspora
- 11:00 **Dan Harrison** — The Crane, the Turtle, the Snake, and the Twilight of Wampum Diplomacy: Tarhe, Mishikinawka and Anthony Wayne at Greenville, 1795
- 11:20 **Michael Schillaci, Craig Kopriss, Søren Wichmann and Genevieve Dewar** — The Use of Linguistic Data in the Study of Northern Iroquoian Prehistory
- 11:40 **Janith English** — Discussant

**SUNDAY - BURGUNDY ROOM S**  
**SESSION 4. CONTRIBUTED PAPERS ON THE ARCHAEOLOGY OF**  
**NORTHEASTERN NORTH AMERICA**

Chair: **S. Neusius**

- 9:00 **Ramsay Macfie** — Interpreting Anomalous Feature Clusters and Fire-cracked Rock at the Davidson Site in Southwestern Ontario
- 9:20 **Sarah W. Neusius, Beverley A. Smith and Bonnie W. Styles** — The Eastern Archaic Faunal Working Group: Database Preservation, Comparability and Integration for Archaic Period Faunal Data
- 9:40 **Stephen S. Israel and Wayne E. Clark** — The Kirby Farm Site (18CR281) Carroll County, Maryland: A Middle and Late Woodland Hunting Quarter
- 10:00 **Paul Ritchie and John Sleath** — Chance of Frost: the Implications of the Mini Ice Age for Maize Crop Development and the **OAS-ESAF 2015, MIDLAND ONTARIO**



From Bourginot, Sir J. G. 1897  
Canada. London: T. Fisher Unwin Ltd.

communauté

- 9h00 **Deirdre Elliott, Kaitlyn Malleau et Alicia Hawkins** — Face à l'adversité : évolution des habitudes alimentaires des Wendat au site Ellery
- 9h20 **Michel Gros-Louis et Benoît Jacques** — La présence des Wendat dans le sud de l'Ontario après la dispersion de 1694
- 9h40 **Bonnie Glencross, Neil Peterson et Gary Warrick** (Université Wilfrid Laurier) — Les perles d'Ahatsistari : moyens d'échange interculturel entre les Wendat et les Français

• 10h00 La pause-café est commanditée par TMHC Archaeological and GIS Consulting

- 10h20 **Heather Walder** — Rencontres imprévues : une interprétation de la culture matérielle prélevée du site Hanson (47-DR-0185) au comté de Door, au Wisconsin
- 10h40 **John Creese** — Archéologie de la diaspora des Wendat
- 11h00 **Dan Harrison** — La grue, la tortue, le serpent et le crépuscule de la diplomatie wampum : Tarhe, Mishikinawka et Anthony Wayne à Greenville, 1795
- 11h20 **Michael Schillaci, Craig Kopriss, Søren Wichmann et Genevieve Dewar** — L'utilisation de données linguistiques dans l'étude de la préhistoire des Iroquoiens du Nord

• 11h40 **Janith English** — Discussion

**DIMANCHE MATIN - SALLE BURGUNDY S**  
**SESSION 4. COMMUNICATIONS LIBRES SUR L'ARCHÉOLOGIE DU NORD-**  
**AMÉRIQUE DU NORD-EST**

Chair: **S. Neusius**

- 9h00 **Ramsay Macfie** — Interprétation d'ensembles anormaux et de pierres fissurées sous l'effet du feu au site Davidson, dans le Sud-Ouest de l'Ontario
- 9h20 **Sarah W. Neusius, Beverley A. Smith et Bonnie W. Styles** — L'Eastern Archaic Faunal Working Group: préservation, comparabilité et intégration des bases de données fauniques de la période archaïque
- 9h40 **Stephen S. Israel et Wayne E. Clark** — Le site de la ferme Kirby (128CR281), comté de Carroll, Maryland : un camp de chasse en forêt du Sylvicole moyen et supérieur
- 10h00 **Paul Ritchie et John Sleath** — Risque de gel : les conséquences de la minipériode glaciaire sur le développement de la culture du maïs et l'économie huronne-wendat ancestrale



# ABSTRACTS/RÉSUMÉS

## ***Abel, Tim — St. Lawrence Iroquoians in Northern New York: An Update of Present Research***

For over a century and a half, archaeologists have pondered the numerous Iroquoian settlements in Jefferson and St. Lawrence Counties, New York. A flurry of early excavations in the early 20th century led to little more than basic understandings about their identity and culture. Modern systematic excavations have been conducted at only a handful of the sites. Despite this, an inventory and seriation of the sites was only accomplished in the 1980s. Questions about subsistence and settlement have only begun to be explored. Site chronology is still poorly documented. Theories about their prehistoric origins and fate at the interface of history remain to be tested. This paper summarizes past and present research on these important research questions.

## ***Birch, Jennifer — Towns, Nations, and Analogs of the Early State: Northern Iroquoian Geopolitics ca. 1450-1650***

This paper reviews current knowledge about the formation of Iroquoian towns, nations, and confederacies in the fifteenth through seventeenth centuries A.D. During the fifteenth and sixteenth centuries A.D. processes of settlement aggregation, migration, and geopolitical realignment galvanized Iroquoian communities into formative nations as they met the social, political, and economic challenges of coalescence. The common classification of Iroquoian settlements as ‘villages’ is challenged, and an argument presented that settlements were large, focal nodes in the landscape, better conceptualized as towns. Towns were organized and managed by male and female representatives of clan segments who developed complex, consensual power structures which were articulated within Nations and the Wendat Confederacy. Finally, this paper draws upon alternatives to social evolution to argue that Iroquoian confederacies should be considered analogues of complex chiefdoms, and perhaps incomplete analogs of the early state.

## ***Brunger, Alan — Champlain’s Maps and Later French Mapping of the Peterborough Area***

This presentation is part of the Trent Valley Archive’s ‘Champlain 400 Project’, the overall intention of which is to raise the awareness locally of the history and legacy of French society in the Peterborough area, commencing with the journeys and observations of Samuel de Champlain in 1615. Secondary sources form the main basis for the presentation although reference will be made to historical documents, chiefly maps.

Much of the work done on the subject of early mapping of New France is by Dr. Conrad Heidenreich. His work provides the basis for my remarks in the most part.

## ***Abel, Tim — Présence des Iroquoiens du Saint-Laurent dans le nord de New York : l’état actuel de la recherche***

Depuis plus d’un siècle et demi, les archéologues se penchent sur les nombreux peuplements iroquoiens dans les comtés de Jefferson et de St. Lawrence de l’État de New York. Une rafale de premières fouilles effectuées au début du XXe siècle n’a fait avancer qu’un peu plus notre compréhension de base de leur identité et de leur culture. Des fouilles systématiques modernes ont été menées seulement sur une poignée de sites. Malgré cet effort, un inventaire des sites et leur sériation n’ont été accomplis que dans les années 1980. Les questions de subsistance et de peuplement ont seulement commencé à être explorées. La chronologie du site est encore mal documentée. Les théories sur leurs origines préhistoriques et leur sort au gré de l’histoire restent à examiner. Cette étude se veut un récapitulatif des travaux passés et actuels sur ces importantes questions de recherche.

## ***Birch, Jennifer — Villes, Nations et analogues du début de l’État : la géopolitique des Iroquoiens du Nord (Canada) de 1450 à 1650***

Cette étude réexamine les connaissances actuelles sur la formation des villes, les Nations et les confédérations iroquoises aux XVe et XVIe siècles après J.-C. Au cours de cette période, les processus d’agrégation des peuplements, de migration et de réaligement géopolitique ont poussé les communautés iroquoiennes à former des Nations à mesure qu’elles relevaient les défis sociaux, politiques et économiques inhérents à la réunification. La classification commune des peuplements iroquois comme des « villages » est mise en question et écartée en faveur d’un argument selon lequel les peuplements étaient de grands nœuds focaux dans le paysage et mieux conceptualisés comme des villes. Les villes étaient organisées et gérées par des représentants (hommes et femmes) de segments de clans qui ont développé des structures de pouvoir consensuelles complexes articulées au sein des Nations et de la Confédération wendat. Enfin, cette étude se fonde sur les autres possibilités à l’évolution sociale pour avancer l’argument selon lequel les confédérations iroquoises devraient être considérées comme des analogues des chefferies complexes et peut-être des analogues incomplets de l’État aux débuts de celui-ci.

## ***Brunger, Alan — Les cartes de Champlain et la cartographie française ultérieure de la région de Peterborough***

Cette présentation fait partie du volet Champlain 400 Project de la Trent Valley Archives et vise globalement à faire prendre conscience de l’histoire et de l’héritage de la société française dans la région de Peterborough, à commencer par les voyages et les observations de Samuel de Champlain en 1615. La présentation se fonde surtout sur des sources secondaires, bien que référence soit faite à des documents historiques, notamment à des cartes.

Une grande partie du travail sur la cartographie initiale de la Nouvelle-France a été accomplie par Conrad Heidenreich, et son travail constitue la base de mon propos pour l’essentiel. Il a étudié les relevés topographiques de Champlain et les a comparés à l’état actuel du savoir dans



He has studied the Champlain surveys and compared them with modern knowledge.

Champlain's maps are small scale and embrace much of northeastern North America and early New France. The information on topographic and cultural features is necessarily restricted. Subsequent maps were published at varying scales although none at large scale.

***Coleman, Caitlin, Alexis Dunlop and Claire van Nierop — Ontario Exhibitionists: Modern Approaches to Sharing Our Heritage***

While museums provide spaces for the display of artifacts from their local communities, there are many other ways that Ontario's archaeological heritage can be shared with the public. Cultural Resource Management (CRM) companies are at the forefront of finding innovative ways to share collections with a broader audience. Our unique role in the heritage sector allows for freedom to think outside traditional museum settings.

At ASI, dissemination of knowledge is a core value and whenever possible, we aim to share our work with the world. We have developed displays for unconventional spaces; such as an exhibit geared towards children in an elementary school, a display outside of a hotel in downtown Toronto showing the history of the site, and a display about Toronto's first hospital in the TIFF Bell Lightbox building. We have also shared our work through interactive activities; such as bus tours, bike tours, Doors Open events, and school talks. ASI has invested in a digital platform with a modern, interactive website, blog, and daily curated social media sites.

Looking to the future, as CRM professionals, we want to stay at the forefront of new techniques for sharing our collections. We will examine some case studies of other successful heritage programming that has occurred outside Ontario, as inspiration for new avenues we can explore in public engagement.

***Creese, John — Archaeology of the Wendat Diaspora***

Between 1648 and 1652 the Wendat communities of southern Ontario dispersed from their traditional homelands. While a great deal of archaeological research has been directed toward understanding Wendat culture and lifeways prior to this event, very little attention has been given to the post-diaspora period. This paper will examine what is currently known about Wendat community relocations in the decades immediately following 1650, with a focus on archaeological evidence for Wendat settlements in the upper Great Lakes and among the Haudenosaunee. With this overview in mind, I will discuss the problems and prospects of developing an archaeology of the Wendat diaspora.

***Davidson, Katherine — The Ossuary Tradition among the Wendat and the Haudenosaunee***

With the growth of urban centres in Southern Ontario, many new pre-contact village sites are being uncovered and excavated - as many as 50 in the last two

ce domaine.

Les cartes de Champlain sont à petite échelle et embrassent une bonne partie du nord-est de l'Amérique du Nord et la Nouvelle-France à ses débuts. Les informations sur les caractéristiques topographiques et culturelles sont nécessairement limitées. Les cartes ultérieures furent publiées à différentes échelles, mais aucune n'est à grande échelle.

***Coleman, Caitlin, Alexis Dunlop et Claire van Nierop — Expositions en Ontario : des approches modernes pour partager notre patrimoine***

Alors que les musées fournissent des espaces pour montrer des artefacts de leurs communautés locales, il y a plusieurs autres façons de partager avec le public le patrimoine archéologique de l'Ontario. Les entreprises de gestion des ressources culturelles jouent un rôle de premier plan afin de trouver des moyens novateurs de partager les collections avec un auditoire plus vaste. Notre rôle unique dans le secteur patrimonial nous permet de penser en dehors du cadre traditionnel des musées.

Chez ASI, l'une de nos valeurs fondamentales est la dissémination des connaissances et, lorsque cela est possible, nous cherchons à partager le fruit de notre travail avec le monde. Nous avons mis sur pied des expositions pour des espaces non conventionnels telles qu'une exposition destinée aux enfants d'une école primaire, une à l'extérieur d'un hôtel de Toronto montrant l'histoire du site et une autre portant sur le premier hôpital torontois dans l'actuel édifice TIFF Bell Lightbox. Nous avons aussi partagé notre travail par l'entremise d'activités interactives telles que des visites en autobus ou en vélo, des événements portes ouvertes et des causeries dans les écoles. ASI a investi dans une plateforme numérique avec un site Web moderne et interactif, un blogue et des sites de médias sociaux mis à jour quotidiennement. Nous sommes tournés vers l'avenir et, en tant que professionnels de la gestion des ressources culturelles, nous voulons demeurer à l'avant-garde des nouvelles techniques permettant de partager nos collections. Nous examinerons certaines études de cas d'autres programmes de patrimoine qui ont connu du succès à l'extérieur de l'Ontario comme sources d'inspiration vers de nouvelles avenues en termes de participation du public.

***Creese, John — Archéologie de la diaspora des Wendat : à la recherche des routes et des racines***

Entre 1648 et 1652, les communautés wendat du sud de l'Ontario se sont dispersées quittant leurs territoires traditionnels. Bien que d'importants efforts de recherche archéologique aient été déployés pour comprendre la culture et les modes de vie des Wendat avant cette dispersion, très peu d'attention a été accordée à la période post-diaspora. Cette étude examinera ce qu'on sait actuellement des réinstallations des communautés wendat dans les décennies qui ont suivi immédiatement 1650, en particulier les vestiges archéologiques témoins des établissements wendat dans la région des Grands Lacs supérieurs et au sein des Haudenosaunee. Partant de cette vue d'ensemble, j'aborderai les problèmes et les perspectives de développement d'une archéologie de la diaspora des Wendat.

***Davidson, Katherine — La tradition ossuaire parmi les Wendat et les Haudenosaunee***

Avec la croissance des centres urbains dans le sud de l'Ontario, de nombreux nouveaux sites ar-

decades alone, or two to three sites annually. Given the essential role that ancestor veneration plays in First Nations culture, such discoveries almost inevitably involve handling the remains of individuals buried at these sites. Archaeologists have a duty to respect the deceased and the communities they come from, by identifying their nation of origin and facilitating their reinterment, whether through protecting the site of origin as a burial ground, or by relocating the individuals to a safe place designated by their community of origin. This study presents a contrast of the Ossuary Tradition among two different cultural groups, the Wendat and the Haudenosaunee. It will examine the historical and archaeological evidence of this burial practice, as well as discuss the impact these discoveries have had on First Nations groups, heritage affairs, and politics in recent years.

***Elliott, Deirdre, Kaitlyn Malleau and Alicia Hawkins — In the Face of Adversity: Changing Wendat Foodways at the Ellery Site***

Comparison of zooarchaeological remains from middens associated with two temporally separated occupations at the Wendat Ellery site shows variation in the nature and abundance of animals used. After comparing samples to rule out the possibility that differences arose from variation in burning or breakage, we conclude that there are real changes to the types of animals that Wendat people hunted and fished. There was a decrease in the relative amount of lake trout and whitefish over time as people turned to more local food sources, including perch, suckers, and rabbit. This trend may represent changes in the organization of labour in which some aspects of food procurement shifted from being the responsibility of large travelling parties to that of locally-oriented individuals or small groups. We suggest this is a response to the devastating effects of European-introduced diseases.

***Engelbrecht, William and Bruce Jamieson — Stone versus Bone and Antler Tipped Arrows and the Movement of the St. Lawrence Iroquoians from their Homeland***

The movement of the St. Lawrence Iroquoians away from their traditional homeland was likely due to multiple factors. One factor that has not been considered is the possible advantage that lithic technology gave to enemies of the St. Lawrence Iroquoians. One of the most striking differences between St. Lawrence Iroquoian assemblages and those of some other Iroquoian groups is the general absence of stone arrow points. Could even slightly higher mortality rates for St. Lawrence Iroquoians over decades as a consequence of this technological difference have led to the weakening and ultimate movement of these populations from their homeland? This paper considers the advantages and disadvantages of bone or antler versus stone tipped arrows.

***Fecteau, Rudy — An Archaeobotanical Look at Simcoe County***

From the time of Wintemberg in the 1940's to the present, sites from Simcoe County have yielded botanical information about the environment as well as na-

chaeologiques de villages pré-contact sont découverts et excavés – jusqu'à une cinquantaine dans les deux dernières décennies, ou deux à trois sites annuellement. Étant donné le rôle essentiel que la vénération des ancêtres joue dans la culture des Premières Nations, ces découvertes impliquent presque inévitablement la prise en charge des restes de personnes enterrées à ces sites. Les archéologues ont le devoir de respecter les personnes décédées et leurs communautés, par l'identification de leur Nation d'origine, et en facilitant leur ré-inhumation, que ce soit par la protection de site comme lieu de sépulture, ou en transférant les individus à un endroit sûr désigné par leur communauté d'origine. Cette étude présente un contraste de la tradition ossuaire parmi deux groupes culturels, les Wendat et les Haudenosaunee. On examinera l'évidence historique et archéologique de cette pratique funéraire, et discuterons l'impact que ces découvertes ont eu sur les groupes des Premières Nations, les affaires du patrimoine, et la politique des dernières années.

***Elliott, Deirdre, Kaitlyn Malleau et Alicia Hawkins — Face à l'adversité : évolution des habitudes alimentaires des Wendat au site Ellery***

Une comparaison des restes archéozoologiques de buttes témoins de deux établissements des Wendat sur le site Ellery, lesquels furent espacés dans le temps, montre une variation dans le type et l'abondance des animaux consommés. Après avoir comparé les échantillons pour écarter la possibilité que les divergences s'expliquent par la variation dans la combustion ou le rompage, nous avons conclu qu'il y a de réels changements dans les types d'animaux que les Wendat ont chassés et pêchés. La quantité relative de touladi et de corégone ont diminué au fil du temps à mesure que les Wendat se sont davantage tournés vers les sources de nourriture locales, notamment la perche, la ventouse et le lapin. Cette tendance peut représenter des changements dans l'organisation du travail suivant laquelle la responsabilité de certains aspects de l'approvisionnement alimentaire a changé de main, passant de grands groupes de voyageurs à des individus ou des petits groupes œuvrant à l'échelle locale. Nous dirions plutôt que ce changement est une réponse aux effets dévastateurs des maladies introduites par les Européens.

***Engelbrecht, William et Bruce Jamieson — Les pointes de flèche en pierre versus celles en os et en bois de cervidés et le mouvement des Iroquoiens du Saint-Laurent depuis leur territoire ancestral***

Le déplacement territorial des Iroquoiens du Saint Laurent s'est fait en réaction à de multiples facteurs. Un facteur n'ayant pas été considéré est le possible avantage qu'aurait pu conférer la technologie lithique aux ennemis de cette Nation. Une des différences les plus frappantes entre les collections des Iroquoiens du Saint-Laurent et celles de certains autres groupes iroquoiens est l'absence générale de pointe de flèche en pierre. Cette différence technologique peut-elle être à l'origine du taux de mortalité légèrement plus élevé des Iroquoiens du Saint-Laurent pendant de nombreuses décennies, causant du même coup l'affaiblissement et ultimement le déplacement des membres de cette Nation vers d'autres territoires ? Cet article considère les avantages et les désavantages des pointes de flèche en bois de cervidés et en os comparativement à celles fabriquées en pierre.

***Fecteau, Rudy — Un regard archéobotanique sur le comté de Simcoe***

Depuis l'époque de Wintemberg des années 1940 jusqu'à nos jours, les sites du comté de Sim-

tive and domesticated plants used for food and other utilitarian purposes. This paper proposes to illustrate and address information gleaned from various sites by different researchers during this time.

***Ferris, Neal — Of Legacies Wendat and Heidenreich: Continuities of Becoming***

One of the strongest influences Conrad Heidenreich has in shaping the understanding of the archaeology of the last 500 years in the Northeast is his insistence on questioning the conventional historical interpretations offered of the relationship and dynamic between Indigenous and European peoples from the first half of the 17th century. Using the same (and adding additional) historical records previously mined to support conventional interpretations of economic and trade good acquisition leading to cultural ruin and loss, Conrad saw more nuanced social stratagems for sustaining Indigenous peoples and nations through that time. These stratagems represented a continuity of becoming for the Wendat of Huronia, as well as for the other Iroquoian-speaking peoples of the region, rather than a discontinuity of loss. I argue Conrad's interpretations much more readily align with the material patterns archaeology has documented for well before, during and well after the events of the early 17th century.

***Fleming, Rae — Champlain, Laidlaw and the Simcoe-Balsam Portage in 1615***

The past really is a foreign country. An intriguing aspect of the journeys of Champlain through the local area is the precise route followed on both his outward and return journey. His journal is the main basis for reconstructing this route apart from his map. Various scholars have theorized about this and will receive a brief consideration. In 1615, Samuel de Champlain, 500 or so Hurons and a dozen or so arquebusiers are assumed to have followed an old Native trail from Lake Simcoe to Balsam Lake. They may very well have done so, but the evidence is scarce. Champlain's journal offers an imprecise and brief description of the route, and his description of the first lake reached is equally vague. It was George Laidlaw in the early 20th century, who, without much evidence, brought certainty to the route, right down to the precise location where the Champlain party entered Balsam Lake. A recent book on the Scugog Carrying Place suggests a different route, equally plausible. As with most historical events, it is difficult to know what exactly happened in 1615.

***Fox, Bill — The Algonquins: Spectators or Mediators?***

A comprehensive survey of Late Woodland archaeological evidence from south-eastern Ontario and adjacent Quebec is presented in an attempt to document the evolving relationship between Algonquian speaking groups and their Iroquoian neighbours to the east and west. Ethno-historic information is used to "anchor" this narrative until the diaspora of 1650 A.D.

coe se sont révélés des viviers d'informations botaniques sur l'environnement ainsi que les plantes indigènes et domestiquées à usages alimentaire et utilitaire. Cette étude se propose d'illustrer le genre d'informations que les chercheurs ont recueillies des sites au cours de cette période et d'aborder les questions qu'elles soulèvent.

***Ferris, Neal — Des legs Wendat et Heidenreich : les continuités du devenir***

L'une des plus fortes influences exercées par Conrad Heidenreich sur la compréhension de l'archéologie des 500 dernières années dans le nord-est est son insistance sur la nécessité de mettre en question les interprétations historiques classiques de la relation et de la dynamique entre les peuples autochtones et les Européens de la première moitié du 17e siècle. Examinant les mêmes documents historiques (et d'autres ajouts) déjà exploités pour appuyer les interprétations classiques selon lesquelles l'acquisition du bien économique et de marchandises a conduit à la perte, voire à la ruine, culturelle, Conrad voit des stratagèmes sociaux plus nuancés de survie des peuples et des Nations autochtones au cours de cette période. Ces stratagèmes, d'après Conrad, représentaient une continuité du devenir pour les Wendat de la Huronie, ainsi que pour les autres peuples de langue iroquoienne de la région, plutôt qu'une discontinuité de la perte. Je soutiens que les interprétations de Conrad s'accordent bien plus facilement avec les motifs de matériau recensés par l'archéologie bien avant, pendant et bien après les événements du début du 17e siècle.

***Fleming, Rae — Champlain, Laidlaw et le portage Simcoe-Balsam en 1615***

Le passé est vraiment un pays étranger. Un aspect fascinant des voyages de Champlain à travers le secteur local est la voie précise suivie, tant à l'aller qu'au retour, d'après son journal, principale base de reconstruction de cet itinéraire, outre sa carte. De nombreux chercheurs ont bâti des théories à ce sujet et celles-ci feront l'objet d'un bref examen. En 1615, Samuel de Champlain, ses quelques 500 Wendat et sa douzaine d'arquebusiers sont censés avoir suivi un vieux sentier autochtone allant du lac Simcoe jusqu'au lac Balsam. Il se peut qu'ils aient très bien pu le faire, mais les preuves sont rares. Le journal de Champlain offre une description imprécise et brève de l'itinéraire, et sa description du premier lac atteint est tout aussi vague. Il fallait attendre George Laidlaw qui, au début du 20e siècle et sans beaucoup de preuves, a établi avec certitude l'itinéraire suivi jusqu'à l'endroit précis où Champlain et son groupe sont entrés dans le lac Balsam. Un livre récent sur le Portage de Scugog propose un itinéraire différent, tout aussi plausible. Comme il en est de la plupart des événements historiques, il est difficile de savoir exactement ce qui s'est passé en 1615.

***Fox, Bill — Les Algonquins : spectateurs ou médiateurs?***

Une enquête exhaustive des preuves archéologiques sylvicoles du sud-est de l'Ontario et des régions limitrophes du Québec est présentée à titre de document témoin de l'évolution des relations entre les groupes de langue algonquienne et leurs voisins iroquoiens à l'est et à l'ouest. Les informations d'ordre ethnohistorique ont servi à « ancrer » ce récit jusqu'à la diaspora de 1650 apr. J.-C.

***Garrad, Charles — Champlain's Visit to the Petun or Tobacco Confederacy in 1616***

Of all Champlain's expeditions and adventures his visit to the Petun or the Tobacco Confederacy in January 1616 might be considered to have been of little consequence. It failed to achieve any of its probable goals, but gave rise to very significant events later on in the decade. This paper explores probable routes and expansion of the fur trade and many other outcomes that resulted from the visit.

***Gates St-Pierre, Christian, Roland Tremblay and Michel Plourde — Middle and Late Woodland Iroquoians in the St. Lawrence River Valley: An Occupational Overview***

At the time of contact with the first European explorers, the territory occupied by the St. Lawrence Iroquoians extended from the mouth of Lake Ontario to the Cap Tourmente area near Quebec City, with a southward extension to the northern tip of Lake Champlain, as well as seasonal extensions into the estuary and Gulf of St. Lawrence to the east. Diverse settlement-subsistence patterns have been documented along the shores of this large territory that can be segmented into varying numbers of sociopolitical provinces. The occupational history of those territories by St. Lawrence Iroquoians seems to have been continuous since at least the Middle Woodland period, but it is characterised by a series of complex and changing relations with neighbouring peoples. This paper will present an overview of those aspects of the Iroquoian and Proto-Iroquoian occupation of the St. Lawrence River valley during the Middle and Late Woodland period.

***Gaudreau, Mariane and Louis Lesage — Ethnicity and Cultural Affiliation from Huron-Wendat and Anthropological Perspectives***

Since its inception, archaeologists have had a strong interest in identifying ethnic groups in the past. However, the archaeological cultures constructed by archaeologists do not always overlap with actual ethnic groups and the ethnicity attributed to those past cultures sometimes conflict with Indigenous conceptions of cultural affiliations. This paper identifies Huron-Wendat conceptions of ethnicity and cultural affiliation to better understand how they conceive of their shared ancestry with the St. Lawrence Iroquoians. We then contrast the community's perspectives with those of archaeologists first by discussing how ethnicity has previously been theorized by the discipline since the mid-20th century, and then by offering a critical assessment of current archaeological perspectives on the Huron-Wendat and St. Lawrence Iroquoians relationship. Our contribution is part of an attempt to reconcile oral history and archaeological interpretations and help to resolve long-standing issues relating to the identity of the St. Lawrence Iroquoians.

***Glencross, Bonnie, Neil Peterson and Gary Warrick — The Beads of Ahatsistari: Mediums of Wendat and French Cross-cultural Exchange***

Beads originating from archaeological contexts constitute rich data sets. The

***Garrad, Charles — Visite de Champlain chez les Pétuns ou de la Confédération du tabac en 1616***

De toutes les expéditions et aventures de Champlain, sa visite chez les Pétun ou la Confédération du tabac en janvier 1616 pourrait être considérée comme ayant été suivie de peu d'effet. Certes, la visite n'a atteint aucun de ses objectifs probables, mais elle a donné lieu à des événements très importants plus tard, au cours de la décennie, comme le montre cette étude qui explore les voies probables et l'expansion du commerce des fourrures et bien d'autres résultats.

***Gates St-Pierre, Christian, Roland Tremblay et Michel Plourde — Les Iroquoiens du Saint-Laurent du Sylvicole moyen et supérieur: un survol de l'occupation de la vallée du Saint-Laurent***

Au moment des premiers contacts avec les explorateurs européens, le territoire occupé par les Iroquoiens du Saint-Laurent s'étendait du lac Ontario au cap Tourmente, près de Québec, avec une extension méridionale vers le lac Champlain, ainsi que des extensions saisonnières dans l'estuaire et le golfe du Saint-Laurent. Il existait une variabilité des schèmes d'établissement et des modes de subsistance le long des rives de ce vaste territoire, qui peut être subdivisé en plusieurs provinces sociopolitiques. L'occupation de ces territoires par les Iroquoiens du Saint-Laurent semble avoir été continue depuis au moins le Sylvicole moyen, mais elle est marquée par des relations complexes et changeantes avec les groupes voisins. Cette communication présentera un survol de ces différents aspects de l'occupation de la vallée du Saint-Laurent par les Iroquoiens durant le Sylvicole moyen et le Sylvicole supérieur.

***Gaudreau, Mariane et Louis Lesage — Perspectives huronnes-wendat et anthropologiques sur l'ethnicité et l'affiliation culturelle***

Depuis ses débuts, l'archéologie a démontré un fort intérêt envers l'identification des groupes ethniques du passé. Or, les cultures archéologiques construites par les archéologues ne représentent pas toujours de véritables groupes ethniques. L'ethnicité alors attribuée par les archéologues entre parfois en conflit avec les conceptions autochtones contemporaines de l'affiliation culturelle. Dans cette présentation, nous identifierons les conceptions huronnes-wendat de l'ethnicité et de l'affiliation culturelle afin de mieux comprendre comment la communauté conçoit son ascendance commune avec les Iroquoiens du St-Laurent. Nous contrasterons les conceptions de la communauté à celles des archéologues en présentant premièrement 1) un survol de la façon dont l'ethnicité a été théorisée par la discipline depuis le milieu du XXe siècle, puis 2) en offrant une évaluation critique des perspectives archéologiques contemporaines sur la relation entre les Hurons-Wendat et les Iroquoiens du St-Laurent. Notre contribution fait partie d'un effort de réconciliation de l'histoire orale et des interprétations archéologiques en espérant pouvoir résoudre ces questions longuement débattues sur l'identité des Iroquoiens du St-Laurent.

***Glencross, Bonnie, Neil Peterson et Gary Warrick — Les perles d'Ahatsistari : moyen d'échange interculturel entre les Wendat et les Français***

Partant du constat que les perles provenant de contextes archéologiques constituent de riches ensembles de données, cette étude se penche sur les perles récupérées d'Ahatsistari (site Allen

focus of this presentation are the beads recovered during the 2014 Wilfrid Laurier University field school from Ahatsistari (Allen Tract site, BeGx-76), an early 17th century Wendat village on Tay Point, Ontario. Eighty-two beads of glass, shell, bone and stone were recovered from 1 meter units sampled from seven midden locales, and identified using a modified version of the Kidd and Kidd (1970) system of classification. While still preliminary, we argue that the bead collection demonstrates high frequencies of blue and white forms and is representative of GBP2 (ca 1600-1615 C.E.). We entertain the possibility that interactions and trade between the Wendat occupants of Ahatsistari, their Aboriginal neighbours and Europeans was intense, and that Ahatsistari is the historically referenced Carhagouha, principle town of the northern Attignawantan and an important site for trade with the French.

***Gros-Louis, Michel and Benoit Jacques — The Wendat Presence in Southern Ontario after the 1649 Dispersal***

It has long been believed that after the 1649 dispersion, the Wendat no longer inhabited the region of Ontario. However, the censuses of 1736 and 1763 include Wendat people north of Lake Ontario. Study of toponyms reveals that villages which were situated in this area had Huron names. They were inhabited by Wendat who, hostile to missionaries, joined the Seneca, Cayuga and Oneida who already lived there, and, in addition, more Wendat who arrived after the dispersal. As a consequence, the Wendat became the majority. Towards 1688, the Seneca of the north shore of Lake Ontario returned to the southern shore in a desire to regroup so as to better face the French. Those Wendat who had not married with the Seneca did not follow those who returned to the south, and instead moved their villages to interior locations for better security.

This paper will make use of linguistic and archaeological points of view to support the thesis that the Huron did not leave southern Ontario, and that they were still there during the founding of Toronto at the end of the eighteenth century.

***Harrison, Dan — The Crane, the Turtle, the Snake, and the Twilight of Wampum Diplomacy: Tarhe, Mishikinawka and Anthony Wayne at Greenville, 1795***

My discussion centers on an artifact in the collection of the Fort Meigs museum in Perrysburg, Ohio: a fragment of a wampum belt said to have been presented by the Miami Chief Mishikinawka (The Little Turtle) to General Anthony Wayne (known to the Miami as Black Snake) at the negotiations preceding the Treaty of Greenville in July, 1795. This crucial juncture in the proceedings has been depicted in a monumental painting (1945) in the Ohio Capitol's rotunda. Through a textual analysis of the negotiations, and a survey of the use of wampum in the practice of diplomacy, I contend that the Fort Meigs belt was presented not by Mishikinawka, but by the Wyandot Chief Tarhe (The Crane). A survey of patterns used in the creation of

Tract, BeGx-76), un village wendat datant du début du XVIIe siècle à Tay Point, en Ontario, lors d'une école de terrain menée en 2014 par l'Université Wilfrid Laurier. Au total, 82 perles de verre, de coquillages, d'os et de pierre ont été récupérées des unités d'un mètre prélevées de sept buttes-témoins et identifiées suivant une version modifiée du système de classification Kidd et Kidd (1970). Bien qu'encore préliminaire, cette étude soutient que la collection de perles démontre de hautes fréquences de formes bleues et blanches et qu'elle est représentative de GBP2 (env. 1600-1615 après J.-C.). Nous entretenons la possibilité que les interactions et les échanges entre les Wendat d'Ahatsistari, leurs voisins autochtones et les Européens étaient intenses et qu'Ahatsistari est le site historique Carhagouha, chef-lieu de la partie nord d'Attignawantan et site de commerce important avec les Français.

***Gros-Louis, Michel et Benoît Jacques — La présence des Wendat dans le sud de l'Ontario après la dispersion de 1694***

On a longtemps cru que les Wendat n'habitaient plus le territoire ontarien après la dispersion de 1649. Pourtant le recensement de 1736 et celui de 1763 dénombrent des Wendat au nord du lac Ontario. Les études toponymiques révèlent que les villages qui étaient situés dans ce territoire portent des noms hurons. Ils étaient peuplés de Wendat, hostiles aux missionnaires, qui s'étaient joints aux Senecas, aux Cayugas et aux Oneidas qui y vivaient déjà, en plus de ceux qui les ont rejoints après la dispersion avec pour conséquence qu'ils y sont devenus majoritaires. Vers 1688, les Senecas de la rive nord du lac Ontario retournèrent sur la rive sud dans un désir de se regrouper afin de mieux faire face aux Français. Ceux des Wendat qui n'avaient pas contracté de mariages mixtes avec des Senecas ne suivirent pas ces derniers, mais déplacèrent leurs villages à l'intérieur des terres pour raison de sécurité.

Le présent exposé fait valoir les points de vue linguistique et archéologique à l'appui de la thèse selon laquelle les Hurons n'ont pas quitté le sud de l'Ontario et qu'ils y étaient toujours lors de la fondation de Toronto à la fin du XVIIIe Siècle.

***Harrison, Dan — La grue, la tortue, le serpent et le crépuscule de la diplomatie wampum : Tarhe, Mishikinawka et Anthony Wayne à Greenville, 1795***

Mon étude est axée sur un artefact de la collection du musée Fort Meigs à Perrysburg (Ohio), à savoir le fragment d'une ceinture de wampum qui, selon certains, fut présentée par le chef Mishikinawka (La Petite Tortue) des Miami au général Anthony Wayne (surnommé Serpent noir (Black Snake) par les Miami) lors des négociations précédant le Traité de Greenville en juillet 1795. Ce stade crucial des négociations est le sujet d'une peinture monumentale (1945) dans la rotonde du Capitole de l'Ohio. En me fondant sur une analyse textuelle des négociations et une enquête sur l'utilisation du wampum dans la pratique de la diplomatie, je soutiens que la ceinture à Fort Meigs fut présentée, non pas par le chef Mishikinawka, mais par Tarhe (La grue), le chef des Wyandot. Une étude des modèles de création des wampums utilisés dans les négociations diplomatiques au cours des 150 années précédentes indique que les motifs observés dans la ceinture à Fort Meigs sont compatibles avec ceux des Iroquois/Haudenosaunee et des Algonquins de l'Est avec lesquels les Wyandot se seraient fa-

wampum belts used in diplomatic negotiations over the preceding 150 years indicates that the motifs observed in the Fort Meigs belt are consistent with established Iroquois/Haudenosaunee and Eastern Algonkian motifs with which the Wyandot would have been familiar. The symbolism associated with these motifs permits its interpretation as a statement of the Wyandot Chief's negotiating position, and the reconstruction of the complete belt as presented to Wayne.

Finally, I argue that Mishikinawka is inaccurately represented in the 1945 painting, both in the design of the belt depicted and the meaning of the gesture, which was an act not of submission but defiance. Though the Treaty of Greenville was successfully concluded, thanks to the skillful use of wampum diplomacy by the negotiators, Wayne included, it closes a chapter in Native American relations with Europeans and Americans in which indigenous practices were both utilized and respected on both sides.

**Hart, John, Jennifer Birch, Susan Dermakar, Termeh Shafie et Ron Williamson — St. Lawrence Iroquoians and Pan-Iroquoian Social Network Analysis**

How did Iroquoian populations in the St. Lawrence River Valley interact with other populations in the valley and elsewhere in northern Iroquoia? How did these interactions change over time? Does such information allow us to make inferences about the dispersal of the St Lawrence Iroquoian outside of the valley in the 16th century? Here we use graphing and statistical network analysis to investigate these questions with a large dataset of similarity values for decorations on pottery collars from over 200 sites dating to ca. A.D. 1350 through 1650 and encompassing all of northern Iroquoia.

**Hawkins, Alicia, Suzanne Needs-Howarth, Michelle Courtemanche et Christian Gates St-Pierre — Screen Mesh Size and Fish Bone Recovery on Iroquoian Sites**

Recently, two of us presented research about the perch fisheries on the north shore of Lake Ontario that ended up telling us more about taphonomy than about perch per se. What we unintentionally (but not unexpectedly) demonstrated is that assemblages recovered on 6.4 mm mesh are likely biased towards larger fish. We know from our own work on these and other assemblages – and from the international literature on taphonomy – that fish bone data are likely also biased in terms of species representation. Here we build on this research, using inter- and intra-dataset comparisons of zooarchaeological assemblages from a number of Iroquoian village sites in Ontario and Quebec.

Zooarchaeological and stable isotope evidence indicate that for at least some of the people living in this area, fish were a major component of the diet. The fact that many of our zooarchaeological datasets are systematically biased due to recovery methods is therefore a real concern.

**Heidenreich, Conrad — A Brief Assessment of Champlain**

Champlain was born in early August 1574 in Brouage, Saintonge (Charente-Maritime), France. He was baptized a Huguenot with the name Samuel Chapeleau. When

miliarisés. Le symbolisme lié aux motifs permet d'interpréter la ceinture comme une déclaration de position de négociation du chef des Wyandot et autorise la reconstruction de la ceinture complète présentée à Wayne. Enfin, je soutiens que le chef Mishikinawka est mal représenté dans la peinture de 1945, aussi bien dans le design de la ceinture représentée que dans le sens du geste qui était non un acte de soumission, mais de défi. Bien qu'il fût conclu avec succès, grâce à l'utilisation habile de la diplomatie wampum par les négociateurs, Wayne compris, le Traité de Greenville clôt un chapitre dans les relations qu'avaient les Amérindiens avec les Européens et les Américains, relations dans lesquelles les pratiques autochtones étaient à la fois suivies et respectées des deux côtés.

**Hart, John, Jennifer Birch, Susan Dermakar, Termeh Shafie et Ron Williamson — Les Iroquoiens du Saint-Laurent et l'analyse du réseau social pan-iroquoien**

Quel genre de relations les Iroquoiens de la vallée du fleuve Saint-Laurent entretenaient avec d'autres populations de la vallée et ailleurs dans le nord de l'Iroquoisie? De quelle manière ces relations ont-elles changé au fil du temps? Peut-on tirer de ces informations des inférences quant à la dispersion des Iroquoiens du Saint-Laurent au-delà de la vallée au cours du XVI<sup>e</sup> siècle? Partant d'une analyse du réseau graphique et statistique, nous examinons ces questions par rapport à un grand ensemble de données comportant des valeurs de similarité pour les décorations sur les cols de poterie provenant de plus de 200 sites datant de 1350 à 1650 apr. J.-C., environ, et englobant tout le nord de l'Iroquoisie.

**Hawkins, Alicia, Suzanne Needs-Howarth, Michelle Courtemanche et Christian Gates St-Pierre — Maillage des tamis et récupération des os de poissons sur les sites iroquoiens**

Deux d'entre nous (AH et SN) ont récemment présenté leurs recherches sur les anciennes pêches à la perchaude sur la rive nord du lac Ontario, recherches dont les résultats en disent finalement plus sur la taphonomie que sur la perchaude elle-même. Ce que nous avons démontré de manière non intentionnelle (mais sans étonnement), c'est que les assemblages osseux récupérés à l'aide de tamis à mailles de 6.4 mm semblent biaisés en faveur des poissons de plus grosse taille. Grâce à ces travaux et à ceux d'autres chercheurs – de même qu'à partir de la littérature internationale sur la taphonomie – nous savons que les assemblages d'os de poissons peuvent également être biaisés en termes de représentation des espèces. Nous poursuivons maintenant ces recherches en effectuant des comparaisons intra et inter assemblages provenant de plusieurs villages iroquoiens situés en Ontario et au Québec. Or, les données provenant des analyses zooarchéologiques et des analyses des isotopes stables indiquent que les poissons constituaient une composante majeure de l'alimentation d'au moins une partie des habitants de ces régions. Les biais systématiques créés par les méthodes de récupération représentent alors un problème qu'il faut considérer avec attention.

**Heidenreich, Conrad — Une évaluation sommaire de Champlain**

Champlain est né au début du mois d'août en 1574 à Brouage, Saintonge (Charente-Maritime), en France, fut baptisé Huguenot et nommé Samuel Chapeleau. Lorsque nous avons entendu parler de lui en 1595, il s'appelait Samuel de Champlain, un fourrier dans l'armée

we first hear of him in 1595 his name was Samuel de Champlain, a fourier in Henri IV's army, a Catholic and royalist, convinced of the superiority of French cultural institutions, particularly religion and government. It is likely that he was one of the many illegitimate children of Henri IV.

Champlain was virtually unknown until after the mid-19th century, when Canada began to look for heroes and national role models. During that time he emerged as the 'Father of New France' and 'Founder of Québec'. He would have rejected these descriptions of himself. Late in life he wrote that his two major contributions were his maps and that he "prepared the way for others to follow him." His outstanding characteristics were that he was convinced of a great future for Canada and was honourable and loyal to his superiors. He worked within the broad framework set by them and gave advice on how best to achieve their ends regarding exploration, settlement, Native relations and economic development. In working these out he was willing to adapt to the Canadian natural environment and to a large degree Native customs. Those who have criticised his actions failed to understand the constraints under which he worked and failed to compare his actions to those in authority in the Protestant English and Dutch communities.

#### ***Hunter, Douglas — Iroquet's World***

This paper will explore the role of the Anishinaabe leader Iroquet in extending Champlain's sphere of operations into the world beyond the Grand Sault at Montreal, and in particular in making the connection for Champlain with the Huron-Wendat. It will draw on Champlain's own writings as well as our current understandings of the trading relationships between Europeans in the St. Lawrence Valley and indigenous peoples beyond those rapids prior to Champlain's arrival. My intention is to have people read Champlain's accounts from a perspective from other than his own and see his experiences from a perspective of Anishinaabe initiative.

#### ***Hunter, Jamie — Champlain's Truchements and the Development of the Early Fur Trade in Ontario***

This paper will describe Champlain's problems controlling his monopoly of the fur trade after 1608 in the St. Lawrence Valley and the opportunity provided by many First Nations groups to exchange young men to formalize a trading alliance. These young men were sent into the interior to learn the language, culture and the economic opportunities offered by an expansion of the fur trade. Within ten years as the frontier moved further west these young men were employed by Champlain as Truchements. In this way these men became ambassadors, explorers, and coordinators with the Natives that were supposed to trade exclusively with Champlain's companies at Montreal, Trois Rivières and Quebec City.

#### ***Israel, Stephen S. and Wayne E. Clark — The Kirby Farm Site (18CR281) Carroll County, Maryland: A Middle and Late Woodland Hunting Quarter***

Members of the Central Chapter, of the Archeological Society of Maryland, exca-

d'Henri IV, catholique et royaliste, convaincu de la supériorité des institutions culturelles françaises, en particulier la religion et le gouvernement. Il est probable qu'il était l'un des nombreux enfants illégitimes d'Henri IV.

Champlain était pratiquement inconnu jusqu'après le milieu du 19e siècle, lorsque le Canada a commencé à se chercher des héros et des modèles nationaux, et il s'est affirmé comme le « père de la Nouvelle-France » et le « fondateur de Québec ». Il aurait rejeté ces attributions. Tard dans la vie, il a écrit que ses deux principales contributions étaient ses cartes et qu'il « a préparé la voie à d'autres ». Ses traits exceptionnels : il était convaincu d'un grand avenir pour le Canada et honorable et loyal à ses supérieurs. Il a travaillé dans le cadre général établi par ces derniers et a donné des conseils sur la meilleure façon de parvenir à leurs fins en ce qui concerne l'exploration, la colonisation, les relations autochtones et le développement économique. En travaillant à ces objectifs, il était prêt à s'adapter au milieu naturel du Canada et, dans une large mesure, aux coutumes autochtones. Ses critiques n'ont certainement aucune idée des contraintes sous lesquelles il a travaillé et ont omis de comparer ses actions à celles des autorités dans les communautés protestantes, anglaises et hollandaises.

#### ***Hunter, Douglas — Le monde d'Iroquet***

Cette étude examinera le rôle du leader anishinaabe Iroquet dans l'expansion de la sphère d'activité de Champlain au-delà du Grand-Sault à Montréal et, en particulier, dans l'établissement du lien entre Champlain et les Hurons-Wendat. Pour ce faire, cette étude s'appuiera sur les propres écrits de Champlain ainsi que nos connaissances actuelles des relations commerciales entre les Européens dans la vallée du Saint-Laurent et les peuples autochtones au-delà des rapides du fleuve avant l'arrivée de Champlain. Mon objet est d'amener les lecteurs à lire les comptes de Champlain dans une perspective autre que la sienne et à voir ses expériences dans une autre optique, celle d'une initiative anishinaabe.

#### ***Hunter, Jamie — Les truchements de Champlain et le développement de la traite précoce des fourrures en Ontario***

Cette étude décrit les problèmes de Champlain dans le maintien de son monopole du commerce des fourrures, après 1608, dans la vallée du Saint-Laurent et la possibilité offerte par de nombreux groupes des Premières Nations d'échanger les jeunes hommes dans le but de formaliser une alliance commerciale. Ces jeunes hommes ont été envoyés à l'intérieur pour apprendre la langue, la culture et les possibilités économiques offertes par l'expansion du commerce de la fourrure. En moins de dix ans, à mesure que la frontière reprenait sa poussée vers l'ouest, ces jeunes hommes furent employés par Champlain comme truchements devenant ainsi des ambassadeurs, explorateurs et coordonnateurs auprès des autochtones qui étaient censés négocier exclusivement avec les entreprises de Champlain à Montréal, à Trois-Rivières et à Québec.

#### ***Israel, Stephen S. et Wayne E. Clark — Le site de la ferme Kirby (128CR281), comté de Carroll, Maryland : un camp de chasse en forêt du Sylvicole moyen et supérieur***

En juillet 2014, les membres de la section centrale de l'Archeological Society of Maryland

vated five test squares at the Kirby Farm Site in an unplowed wooded grove, and narrow floodplain setting on the banks of the Big Pipe Creek, in the Taneytown vicinity, Carroll County, Maryland, in July 2014. The floodplain site lies within an upland interior riverine setting located in the Middle Potomac Valley in the Monocacy River tributary drainage.

The archaeological material culture from the site is interpreted in a regional ethnohistorical and archaeological framework. Few interior drainage sites in the Piedmont have produced unplowed components with ceramics. The site was occupied during the end of the Middle Woodland and the first half of the Late Woodland periods. Initial occupation was by families producing Hell Island ware of the Webb complex, dating to AD 700-1000. The Webb complex bands that settled in the region, adopted corn as a cultivated food source and were producing Shepard Cord-Marked ware of the Montgomery complex (AD 1000-1450). Interaction with Algonquian speaking groups in the Coastal Plain is evident by a single Rappahannock Incised vessel (AD 950-1300) of the Little Round Bay phase of the Townsend complex. Two Shenks Ferry Incised vessels rim fragments date to the Blue Rock phase of the Shenks Ferry complex (AD 1300-1400). The limited testing produced evidence useful for interpreting interior Piedmont drainage locations used for transient and seasonal hunting quarters of the Algonquian speaking Indians of the Chesapeake Bay drainage.

### ***Jones, Elwood — The French Settlement and Legacy in the Peterborough Area***

David Hackett Fischer's *Champlain's Dream* found focus in this region of lakes. Fischer noted that Champlain was tolerant of all cultures and he treated others as equals. By the middle of the 19th century, many Francophones had settled in the Peterborough area. The first wave of internal migration came up from Québec to work in logging the local forests during Peterborough's lumber era. Eventually, French Canadian families moved to the growing town of Peterborough and the surrounding area where they found work tied to lumbering, farming, commerce and manufacturing. Their real estate ventures led to the emergence of French sectors in places such as Peterborough and Hastings. Their presence reinforced religious, political and cultural interaction, particularly over the first two generations.

Some businesses were operated by successive generations of French Canadians. French identity remained strong even as English became the dominant language in their group. Efforts to stimulate French language education in the area have resulted in the recent emergence of École Secondaire Jamot to serve the central Ontario region.

### ***Julig, Patrick and Gregory Beaton — Islands in the Sun: Human Uses of Georgian Bay Islands from Middle Woodland to Historic Times***

As isolated geographic entities islands may often hold special meanings or fasci-

ont fouillé cinq carrés d'essai au site de la ferme Kirby sur une superficie boisée non labourée d'une plaine inondable étroite sur les rives du ruisseau Big Creek, à proximité de Taneytown, dans le comté de Carroll, au Maryland. Ce site en plaine inondable est situé dans les hautes-terres, en milieu riverain, dans la vallée Middle Potomac, dans un bassin d'évacuation tribulaire de la rivière Monocacy. Le matériel archéologique du site est interprété dans un cadre régional ethnologique et archéologique. Peu de sites en système intérieur d'évacuation des eaux du piémont ont produit des composantes non labourées avec de la céramique. Le site était habité pendant la fin du Sylvicole moyen et la première moitié du Sylvicole supérieur. Les premières familles à y vivre ont produit un nouveau genre de céramique (Hell Island), durant le complexe Webb (700-1000 après J.C.). Les bandes du complexe Webb qui se sont installées dans la région ont adopté le maïs comme source d'alimentation et le cultivaient. Pendant le complexe Montgomery (1000-1450 après J.C.), ils produisaient divers récipients (Shepard Cord-Marked). Un simple récipient (Rappahannock Incised) prouve l'interaction avec les groupes de langue algonquienne de la plaine littorale durant la phase Little Round Bay du complexe Townsend (950-1300 après J.C.). Deux fragments de rebords de récipients (Shenks Ferry Incised) datent de la phase Blue Rock du complexe Shenks Ferry (1300-1400 après J.C.). Des tests limités ont produit une évidence utile pour interpréter les emplacements d'évacuation des eaux de l'intérieur du piémont servant de camps de chasse transitoires et saisonniers aux autochtones de langue algonquienne du bassin d'évacuation de Chesapeake Bay.

### ***Jones, Elwood — L'établissement et l'héritage français dans la région de Peterborough***

Dans son ouvrage *Champlain's Dream*, ancré dans la réalité de la région des lacs, David Hackett Fischer souligne que Champlain était tolérant de toutes les cultures et qu'il traitait les autres comme des égaux. Vers le milieu du 19e siècle, de nombreux francophones se sont installés dans la région de Peterborough. La première vague de migration interne est venue du Québec attirée par les possibilités de travail à la grande époque de la coupe du bois dans la région de Peterborough. Par la suite, des familles canadiennes-françaises ont déménagé vers Peterborough, une ville en plein essor, et la région limitrophe, où ils ont trouvé du travail lié à l'exploitation forestière, à l'agriculture, au commerce et à la fabrication. Leurs entreprises immobilières ont conduit à l'émergence de secteurs français dans les villes comme Peterborough et Hastings. Leur présence a renforcé l'interaction religieuse, politique et culturelle, en particulier au cours des deux premières générations.

Certaines entreprises ont été exploitées par des générations successives de Canadiens-français. L'identité française est restée forte alors même que l'anglais est devenu la langue dominante au sein de leur groupe. Les efforts visant à stimuler l'éducation en langue française dans la région ont vu naître récemment l'École secondaire Jamot au service de la région centrale de l'Ontario.

### ***Julig, Patrick et Gregory Beaton — Les îles au soleil: les utilisations humaines des îles de la baie Georgienne du Sylvicole moyen aux temps historiques***

Les îles, en tant qu'entités géographiques isolées, peuvent souvent revêtir des significations



nation to humans groups throughout history. This research will examine human uses of islands in Georgian Bay, from Middle Woodland to Historic times. The Middle Woodland Killarney Bay complex used strategically located islands for mortuaries as well as habitation sites, and possibly as trading areas. Large islands such as Manitoulin have evidence of use throughout the Holocene by all cultural groups and many site types and purposes, including quarries of chert, quartzite, and possibly pipestone. Smaller islands often have evidence of cache pits and stone lined pits and related features, and were often used for collecting eggs as well as fishing. Islands were also used for sanctuaries and retreats, (such as the Huron retreating to Christian Island, St. Marie II), and many island had hermits living on them in historic times. Early explorers reported that many islands along the North Shore had corn grown on them, possibly being less subject to animal pests, and with milder climates and longer growing conditions. The hypothesis of early (Pre-contact) horticulture of squash, tobacco, and possibly maize on select islands and coastal habitats by Algonquian groups such as the Odawa, Amikwa and others around Georgian Bay will be evaluated.

***Kapches, Mima — An Interesting and Long Career, The Legacy Of Conrad Heidenreich***

This presentation is an introduction to the career of Professor Conrad E. Heidenreich. There will be emphasis on informing the audience of his academic history in relation to the Wendat, the French (in particular Champlain) and the geography of Simcoe County, Huronia.

***Labelle, Kathryn — Daughters of Aataentsic: A Case Study in Community-Guided Research***

My current manuscript project, “Daughters of Aataentsic”, explores the lives of seven Wendat women throughout colonial North America (1650-2006). It seeks to address historical questions concerning matricentric societal shifts, patriarchal policies and Indigenous feminism. Of particular note are the strategies implemented by these women to combat colonialism. This project is committed to a methodology rooted in community-guided research and outreach. It is the product of a collaborative process led by an advisory council of Lounghouse Women from the four modern Wendat communities (located in Ontario, Quebec, Oklahoma and Kansas). My presentation will outline this process, highlighting the numerous positive results for both researchers and communities.

***Latta, Marti — The Warminster Site, 1615***

Three distinct ethnic groups have been identified at the Warminster Site, BdGv-1. One population is Huron-Wendat, similar in culture to other sites in eastern Huronia. A 17th century French presence is identified through personal,

spéciales ou une fascination particulière pour des groupes humains à travers l’histoire. Cette étude examinera les utilisations humaines des îles de la baie Georgienne, du Sylvicole moyen aux temps historiques. Le complexe « Killarney Bay » du Sylvicole moyen s’est servi des îles stratégiquement implantées comme des morgues ainsi que des sites d’habitation et peut-être des zones commerciales. Les grandes îles comme l’île Manitoulin portent en elles la preuve d’utilisation tout au long de l’holocène, par tous les groupes culturels, ainsi que de nombreux sites, types et fins, y compris les carrières de chert, de quartzite et peut-être de catlinite (pierre de pipe). Les petites îles portent souvent la trace de fosses cache et de fosses bordées de pierre, ainsi que de caractéristiques connexes, et ont souvent servi à la collecte d’œufs et à la pêche. Les îles ont également été utilisées comme sanctuaires et lieux de retraite (à l’exemple des Hurons qui partaient en retraite sur l’île Christian et à St. Marie II), et beaucoup d’îles ont accueilli nombre d’ermites au cours de l’histoire. Les premiers explorateurs ont rapporté que de nombreuses îles situées le long de la Côte-Nord servaient à la culture du maïs, peut-être parce qu’elles étaient moins vulnérables à des parasites animaux et offraient des climats plus doux et des saisons de culture plus longues. L’hypothèse d’une culture horticole (époque préeuropéenne) de courge, de tabac et peut-être de maïs sur certaines îles et dans les habitats côtiers, par des groupes algonquins comme les Odawa, les Amikoués et d’autres autour de la baie Georgienne, sera évaluée.

***Kapches, Mima — Une carrière longue et intéressante : l’héritage de Conrad Heidenreich***

Cette étude, une introduction à la carrière professorale de Conrad E. Heidenreich, mettra l’accent sur ses travaux universitaires concernant les Wendat, les Français (en particulier Champlain) et la géographie du comté de Simcoe, la Huronie.

***Labelle, Kathryn — Filles d’A’ataentsic : une étude de cas de recherche impliquant la communauté***

Intitulé Filles d’A’ataentsic, mon projet de manuscrit actuel s’intéresse à la vie de sept femmes wendat à travers l’Amérique du Nord coloniale (1650-2006) et cherche à répondre à des questions historiques concernant les changements sociétaux dans le matriarcat, les politiques patriarcales et le féminisme autochtone. Il examinera en particulier les stratégies mises en œuvre par ces femmes pour lutter contre le colonialisme. La méthodologie adoptée est ancrée dans la recherche et la sensibilisation à pilotage communautaire. Le projet est le fruit d’une collaboration dirigée par un conseil consultatif constituée de femmes de la Maison longue et originaires des quatre communautés wendat modernes (en Ontario, au Québec, à Oklahoma et au Kansas). Mon étude esquissera ce processus, en soulignant les nombreux résultats positifs tant pour les chercheurs que pour les communautés.

***Latta, Marti — Le site Warminster, 1615***

Sur le site Warminster, BdGv-1, trois groupes ethniques distincts ont été identifiés : une population de Hurons-Wendat, dont la culture ressemble à celle d’autres sites du côté est de la Huronie; une présence française du 17e siècle attestée par les articles à usage personnel non commercial; un

non-trade items. This research looks at the third group which previous researchers have overlooked and asks: who were these people and why were they at the Warminster Site in 1615?

**MacDonald, Rob — *Cultural Ecology and Land-use Trends of the Huron-Wendat and St. Lawrence Iroquoians***

The development of any culture history narrative from the archaeological record must address the strategies whereby groups of related communities adapted to their natural and cultural environments. Since the processes of adaptation tend to be highly integrated, establishing baselines of independent variables, such as parameters of the natural environment, is an important first step. It is also important to distinguish between relatively static variables such as soils versus variables such as climate which may have been in flux over the period under investigation. Dependent variables, such as strategies to access key resources, can then be considered and an explanatory narrative developed. In this paper, we explore the cultural ecology of the Huron-Wendat and St. Lawrence Iroquoians as a basis for understanding the environmental opportunities and constraints which may have influenced settlement and land-use trends in the centuries leading up to European contact.

**Macfie, Ramsay — *Interpreting Anomalous Feature Clusters and Fire-cracked Rock at the Davidson Site in Southwestern Ontario***

The Davidson Site (AhHk-54) in Southwestern Ontario continues to yield a wealth of information about the Late Archaic period in the Great Lakes Region. Excavations have shown the site to contain the well-preserved remains of pit-houses and other structures, as well as vast numbers of pits of varying description, including storage and refuse features. This research focuses on the interpretation of two enigmatic clusters of overlapping pit-features, both of which have been tentatively dated to the Small Point Late Archaic of ca. 3200-2600 BP. Relatively shallow, basin-shaped profiles characterize the pits that form these clusters. Their contents are dominated by concentrations of fire-cracked rock (FCR) of material types that are not local to the immediate site environs. This presentation discusses the preliminary results of attempts to interpret these FCR through basic analyses of their spatial distribution, material sourcing and selectivity, attempts at refitting FCR, and their replication through experimentation with ethnographically recorded hot-rock cooking technology. Similar clusters of pit-features with high numbers of associated FCR have been recorded as a characteristic of Late Archaic sites in the Great Lakes region, and have been described variously as earth ovens, hearths, and roasting pits, as well as general refuse and storage features. While these descriptions can be useful in aiding site interpretations, their classifications often go untested, and the conspicuously present FCR remain virtually unrecognized as cultural material. The analyses presented here may serve to test the po-

troisième groupe que les chercheurs précédents ont négligé. Cette étude s'intéresse à ce groupe et pose la question de savoir qui étaient ces gens et pourquoi se trouvaient-ils sur le site Warminster en 1615?

**MacDonald, Rob — *Écologie culturelle et tendances d'utilisation des terres chez les Hurons-Wendat et les Iroquoiens du Saint-Laurent***

Le développement de toute narration d'histoire culturelle à partir de vestiges archéologiques doit aborder la question des stratégies par lesquelles les groupes de communautés apparentées se sont adaptés à leurs environnements naturel et culturel. Vu que les processus d'adaptation ont tendance à être hautement intégrés, une première étape importante consistera à établir les références de variables indépendantes telles que les paramètres de l'environnement naturel. De même, il est important de faire la distinction entre les variables relativement statiques comme les sols et les variables, telles que le climat, qui pourraient avoir été sujettes à des changements perpétuels au cours de la période à l'étude. Les variables dépendantes, telles que les stratégies d'accès aux ressources clés, peuvent alors être prises en compte et une narration d'ordre explicatif peut être élaborée. Dans cette étude, nous explorons l'écologie culturelle des Hurons-Wendat et les Iroquoiens du Saint-Laurent comme une base pour comprendre les possibilités et les contraintes environnementales qui pourraient avoir influencé l'établissement humain et les tendances d'utilisation des terres dans les siècles qui ont précédé l'arrivée des Européens.

**Macfie, Ramsay — *Interprétation d'ensembles anormaux et de pierres fissurées sous l'effet du feu au site Davidson, dans le Sud-Ouest de l'Ontario***

Le site Davidson (AhHk-54), dans le Sud-Ouest ontarien, continue de fournir toute une mine de renseignements sur la fin de la période archaïque dans la région des Grands Lacs. Les fouilles ont montré que ce site renferme des restes bien préservés d'habitations semi-souterraines et autres structures, de même qu'un grand nombre de fosses de formes diverses, dont des structures d'entreposage et d'autres pour y déposer les déchets. Cette recherche porte principalement sur l'interprétation de deux ensembles énigmatiques de fosses se chevauchant, toutes deux ayant été datées, provisoirement, de l'Horizon Small Point de la période archaïque supérieure (environ 3200-2600 B.P.). Les profils en forme de bassin caractérisent ces fosses relativement peu profondes qui composent ces ensembles. Leurs contenus sont dominés par des concentrations de pierres fissurées sous l'effet du feu constituées de types de matériaux qui ne sont pas originaires des environs immédiats. Cette présentation traite des résultats préliminaires de tentatives d'interprétation de cette pierre fissurée par le biais d'analyses de base de leur répartition géographique, de la localisation et de la spécificité des matériaux, des tentatives de réparation et de leur reproduction par de l'expérimentation avec la technologie de cuisson à la roche chaude. Des ensembles similaires de fosses avec de grands nombres de pierres fissurées sous l'action du feu ont été déterminés comme étant une caractéristique des sites de la fin de la période archaïque dans la région des Grands Lacs. On parle ici de fours de terre, de foyers, de fosses à cuisson, de structures d'entreposage et de structures pour les déchets. Bien que ces descriptions puissent être utiles pour l'interprétation du site, leurs classifications sont souvent non vérifiées et la roche fissurée, manifestement présente, est peu reconnue en

tential analytical value of fire-cracked rock in the Late Archaic in the Great Lakes Region.

***Mather, Katelyn — Recent Archaeological Investigations into the Toronto Carrying Place Trail***

The Toronto Carrying Place Trail was an important portage route, used to bypass the un-navigable Humber River and link what is now known as Lake Ontario to Lake Simcoe. This trail was an ancient highway used for hundreds, perhaps thousands of years, until John Graves Simcoe ordered the construction of a new military route – Yonge Street – when the trail was abandoned and ploughed over into extensive farmlands used to feed the burgeoning settlement of York (now the City of Toronto). This poster presentation will focus on the history of the trail, both before and after the arrival of Europeans into the region. I will also present the recent archaeological investigations into a nearly 200-hectare parcel of land in the City of Vaughan; a property that the Toronto Carrying Place Trail would likely have once crossed. The evidence of pre-contact activities in the study area in particular, will be examined.

***Miller, André — Settlements through Time: Archaeological Investigations at Opémican Park, 2014-2015***

In 2014 GRAO Consultants en archéologie (GRAO) was mandated by the SÉPAQ to perform various archaeological studies in Opémican national park territory in anticipation of the upcoming implementation of the infrastructure of the park. Pointe Opémican is currently occupied by several industrial and domestic buildings and remains of a post house for floating wood dating from the 19th and 20th centuries, the site was classified as a national heritage site by the Quebec government in 1983. Archaeological work in 2014 and 2015 were designed to identify areas of cultural heritage sites of archaeological potential and to conduct surveys. Besides buildings and historical remains visible on the surface, archaeological work in 2014 confirmed the existence of remains buried in more than one sector. These remains consist mainly of artifacts and ecofacts but also architectural elements, including stone foundations of a parts warehouse on parts built near the ‘Jodoin Inn’ at the end of the 19th century. More than 2,100 artifacts and ecofacts were collected, of which 320 lithic, ceramic and ecofacts prove that Native groups occupied the Pointe Opémican at two particular periods of prehistory, the Middle Woodland and Laurentian Archaic, and perhaps even continuously for thousands of years.

Exotic lithic materials represented in the collection suggest that the occupants came from as far away as the Lowlands of Hudson Bay, the Great Lakes region and Mistassini in Quebec. CFGT-8 site of Pointe Opémican thus represents an important and highly significant site for the Temiscamingue region and for all of western Quebec, and this in several respects. Making it exceptional is its location at the mouth of Lake

tant que matériel culturel. Les analyses présentées ici pourraient servir à tester la valeur analytique potentielle de la pierre fissurée sous l’action du feu de la fin de la période archaïque dans la région des Grands Lacs.

***Mather, Katelyn — Recherches archéologiques récentes au Portage de Toronto***

Le Portage de Toronto était une importante route de portage utilisée pour contourner la rivière Humber, non navigable, et relie (ce qui est maintenant appelé) le lac Ontario au lac Simcoe. Ce sentier a été une route utilisée pendant des centaines, voire même des milliers d’années, jusqu’à ce que John Graves Simcoe ordonne la construction d’une nouvelle route militaire, la rue Yonge. Le sentier a par la suite été abandonné puis a été labouré comme le reste de la région alors que les fermes devaient nourrir la florissante colonie de York (aujourd’hui la ville de Toronto). Cette présentation d’affiches mettra l’accent sur l’histoire du sentier, aussi bien avant qu’après l’arrivée des Européens dans la région. Je traiterai aussi des récentes recherches archéologiques dans cette parcelle de terre d’environ 200 hectares à Vaughn, une propriété que le Portage de Toronto a probablement déjà croisée. La preuve d’activités précédant le contact dans la zone étudiée, en particulier, sera examinée.

***Miller, André — Les occupation à travers le temps: les recherches archéologiques au Parc Opémican, 2014-2015***

En 2014, GRAO Consultants en archéologie (GRAO) a été mandaté par la Société des établissements de plein air du Québec (SÉPAQ) pour réaliser diverses études archéologiques sur le territoire du parc national Opémican en prévision de l’implantation prochaine des infrastructures du parc. La Pointe Opémican est occupé actuellement par plusieurs bâtiments et vestiges industriels et domestiques d’un poste de relais pour le flotage du bois datant des 19e et 20e siècles, site qui a été classé site patrimonial par le gouvernement québécois en 1983. Les travaux archéologiques de 2014 et 2015 avaient pour but d’identifier les secteurs du site patrimonial qui présentent un potentiel archéologique et de procéder à des relevés et des travaux. Outre les bâtiments et les vestiges historiques visibles en surface, les travaux archéologiques de 2014 ont confirmé l’existence de vestiges enfouis dans plus d’un secteur. Ces vestiges consistent principalement en artefacts et écofacts mais également en éléments d’architecture, notamment les fondations en pierre d’un entrepôt en pièces sur pièces construit à proximité de l’auberge Jodoin, à la fin du 19e siècle. Plus de 2100 artefacts ou écofacts ont été collectés, dont 320 vestiges lithiques, céramiques et écofacts apportant la preuve que les Amérindiens ont occupé la Pointe Opémican à deux périodes particulières de la préhistoire, le Sylvicole Moyen et de l’Archaïque Laurentien, et peut-être même de façon continue pendant plusieurs milliers d’années. Les matériaux lithiques exotiques représentés dans la collection suggèrent que des occupants provenaient de régions aussi éloignées que les basses-terres de la Baie d’Hudson, les Grands Lacs et la région de Mistassini au Québec. Le site CfGt-8 de la Pointe Opémican représente ainsi un site important et fort significatif pour la région du Témiscamingue et pour tout l’ouest du

Temiscaming, on the course of the Ottawa River, at the junction of the lowlands of the Canadian Shield and the Laurentian Plateau, as well as major watersheds Hudson's Bay and the St. Lawrence. There is no doubt that Pointe Opémican was a strategic location for human settlement for thousands of years until it is used for the timber industry in the late 19th and early 20th century. **Neusius, Sarah W., Beverley A. Smith and Bonnie W. Styles — *The Eastern Archaic Faunal Working Group: Database Preservation, Comparability and Integration for Archaic Period Faunal Data***

Although it encompasses major portions of the pre-Columbian past, the Archaic period in the North American Eastern Woodlands remains relatively poorly understood when compared with more recent periods. The lighter footprint left by Archaic hunter-gatherers may be partially responsible, but archaeologists have increasingly noted the variability among these Archaic populations. One source of data is the surprisingly rich record of faunal remains resulting from archaeological attention to human-environment interactions as well as from modern recovery methods employed since the middle of twentieth century. The authors of this paper are part of a newly formed Eastern Archaic Faunal Working Group which has brought zooarchaeologists together with funding from the US National Science Foundation. Our group is seeking to preserve Archaic faunal databases from the interior portions of the Eastern Woodlands in tDAR (the Digital Archaeological Record), an international digital repository for archaeological databases and records of investigations. We are also exploring the comparability of the existing databases by modifying taphonomic and contextual protocols developed by a group of Southwestern zooarchaeologists in order to make them broadly applicable within the Eastern Woodlands. Ultimately we intend to use the tools available in tDAR to conduct integrative analyses at multiple scales that focus on how to interpret the use of aquatic resources such as fish, freshwater mussels, waterfowl, and aquatic mammals by Archaic hunter-gatherers. Although the Archaic use of aquatic resources has traditionally been linked to environmental conditions and changes or possibly to human demographic changes, recent arguments have suggested that cultural identity, social interaction, and ritual practices have more to do with variability in this use. Only analyses at local, sub-regional, and regional scales made possible by our creation of a collection of databases in tDAR can approach this kind of synthetic, macro question.

**Pfeiffer, Susan — *New Discoveries about the Lives of Wendat Ancestors***

In contexts of new archaeological excavations and of repatriation of curated collections, descendant groups have allowed the retention of one tooth from each ancestor, so that small amounts of tooth root and crown material can be studied. Many researchers have been involved, using new methods of isotope

Québec, et cela sous plusieurs aspects. Ce qui en fait un site exceptionnel, c'est sa localisation à l'embouchure du Lac Témiscamingue, sur le parcours de la rivière des Outaouais, à la jonction des basses terres du Bouclier canadien et du plateau laurentien, ainsi que des grands bassins versants de la Baie d'Hudson et du St-Laurent. Il n'y a aucun doute que la Pointe Opémican a été un lieu stratégique pour l'occupation humaine depuis des millénaires jusqu'à son utilisation pour l'industrie du bois à la fin du 19e et au début du 20e siècle.

**Neusius, Sarah W., Beverley A. Smith et Bonnie W. Styles — *L'Eastern Archaic Faunal Working Group: préservation, comparabilité et intégration des bases de données fauniques de la période archaïque***

Bien qu'elle comprenne une grande partie du passé précolombien, la période archaïque dans les forêts de l'Est de l'Amérique du Nord reste relativement mal connue comparativement aux périodes plus récentes. Le peu d'empreinte laissé par les chasseurs-cueilleurs de la période archaïque en est peut-être partiellement responsable, mais les archéologues remarquent de plus en plus la variabilité parmi les populations de cette période. Une des sources de données est la mine de renseignements étonnamment riche de vestiges fauniques résultant de l'intérêt archéologique envers les interactions entre les humains et leur environnement, et des méthodes de récupération modernes utilisées depuis le milieu du XXe siècle. Les auteurs de cette article font partie de l'Eastern Archaic Faunal Working Group, une entité nouvellement constituée, qui a permis de regrouper des zooarchéologues grâce au financement de l'US National Science Foundation. Ce groupe cherche à préserver les banques de données fauniques de la période archaïque des portions intérieures des forêts de l'Est dans le tDAR (Digital Archeological Record), un dépôt numérique international pour les banques de données et les archives de recherches archéologiques. Nous étudions aussi la comparabilité des banques de données existantes en modifiant les protocoles taphonomique et contextuel élaborés par un groupe de zooarchéologues du Sud-Ouest afin qu'elles puissent être utiles dans les forêts de l'Est. Ultime-ment, nous comptons utiliser les outils disponibles dans tDAR afin de mener des analyses de synthèse à de multiples échelles se concentrant sur la façon d'interpréter l'utilisation des ressources aquatiques telles que le poisson, la moule d'eau douce, la sauvagine et les mammifères marins par les chasseurs-cueilleurs de la période archaïque. Bien que, pendant cette période, l'utilisation des ressources aquatiques était traditionnellement liée aux conditions et aux changements environnementaux, ou possiblement aux changements démographiques de la race humaine, des arguments avancés récemment suggèrent que l'identité culturelle, les interactions sociales et les pratiques rituelles ont davantage à voir avec la variabilité de cette utilisation. Seules des analyses aux échelles locale, infrarégionale et régionale rendues possibles par la création de bases de données dans tDAR peuvent aborder cette sorte de macroquestion de synthèse.

**Pfeiffer, Susan — *Nouvelles découvertes sur la vie des ancêtres wendat***

Dans les contextes de nouvelles fouilles archéologiques et du rapatriement des collections organisées, les groupes descendants ont permis le prélèvement d'une dent de chaque ancêtre afin que de petites quantités de matière dentaire (racine et couronne) puissent être étudiées. Cette étude a mobilisé de nombreux chercheurs armés de nouvelles méthodes d'études isotopiques et de l'ADN ancien. De même, de nouvelles datations au radiocarbone ont été générées pour permettre l'étude des changements au fil du temps. Partant d'un résumé des nouvelles découvertes rendues possibles

study and ancient DNA. New radiocarbon dates have been generated, so that changes over time can be considered. This paper will provide a summary of new discoveries that have been made possible through study of the teeth. I will describe new, clear isotopic evidence documenting the ancestral Wendat reliance on maize production, and will outline the very diverse sources of protein that were exploited. New evidence also provides information on when mothers weaned their babies and what foods they used in that important transition. I will summarize what we know so far about the genetic relationships of people in the region prior to European arrival and will explain new approaches that get genetic information from dental plaque. The conference is an important opportunity for us to provide research updates, and to learn through discussion what questions the descendants wish to pose to the researchers.

***Ramsden, Peter — Negotiating Identities: A Story of St. Lawrence Iroquoians and Huron-Wendat in the Upper Trent Valley***

The Upper Trent River Valley saw two immigrations of Huron/Wendat people from near the north shore of Lake Ontario. The first, in the mid-15th century, was by a very small group from the lower reaches of the Trent River who may have been attracted in part by possibilities for trade with Algonquins in the adjacent Canadian Shield. The second immigration was by a larger group, from the Toronto-Pickering area, over a period of time beginning in the early 16th century. These immigrants brought with them ties to the St. Lawrence Iroquoians, and there is evidence of visits from St. Lawrence Valley people, and later, towards the end of the 16th century, of the adoption of St. Lawrence Iroquoian families into Huron/Wendat communities and households. This paper explores the evidence for the motives and mechanisms involved in these movements and adoptions.

***Richard, Jean-François — Territorial Precedence in the Huron-Wendat Oral Tradition in the 18th and 19th Centuries***

Have members of the Huron-Wendat Nation of the 18th and 19th centuries preserved the memory of “St. Lawrence Iroquoians” which were integrated into their communities over the two previous centuries? Given their own view of history, how did the Huron-Wendat of this historical period conceive of the seniority of their presence in the region of Quebec City? Based on anthropological research on oral tradition now going on at the Nionwentsio Office, this paper highlights the elements which have been discovered and which point to significant footprints of the “St. Lawrence Iroquoians” in ethnicity and ethno-history of the Huron-Wendat Nation.

***Ritchie, Paul and John Sleath — Chance of Frost: the Implications of the Mini Ice Age for Maize Crop Development and the Ancestral Huron-Wendat Economy***

This paper looks to analyse the effects of the mini Ice Age in relation to maize-based agriculture in southern Ontario. Temperature reconstructions during the mini Ice Age

grâce à l'étude des dents, je décrirai de nouvelles données isotopiques qui attestent clairement que les ancêtres wendat ont dépendu de la production du maïs et mettrai en évidence les sources très diverses de protéines qui ont été exploitées. De nouvelles données nous indiquent également le moment où les bébés furent sevrés par leur mère et les aliments qu'elles leur ont donnés au cours de cette importante transition. Par ailleurs, je résumerai ce que nous savons à ce jour sur les relations génétiques des personnes vivant dans la région avant l'arrivée des Européens et expliquerai les nouvelles approches permettant d'extraire de l'information génétique de la plaque dentaire. Occasion importante de mises à jour sur la recherche, la conférence nous permettra aussi, par la discussion, de prendre connaissance des questions que les descendants souhaitent poser aux chercheurs.

***Ramsden, Peter — Négociier les identités : une histoire des Iroquoiens du Saint-Laurent et des Hurons-Wendat dans la haute vallée de Trent***

La haute vallée de la rivière Trent a connu deux vagues d'immigration du peuple huron-wendat de près de la rive nord du lac Ontario. La première, dans le milieu du XVe siècle, était celle d'un très petit groupe venu des cours inférieurs de la rivière Trent et qui pourrait avoir été attiré en partie par les possibilités d'échanges commerciaux avec les Algonquins dans le Bouclier canadien adjacent. La deuxième vague fut accomplie par un groupe plus large, venu de la région de Toronto-Pickering, sur une période de temps commençant au début du XVIe siècle. Ces immigrants ont partagé des liens avec les Iroquoiens du Saint-Laurent et, en plus des visites des gens de la vallée du Saint-Laurent, il y a aussi plus tard, vers la fin du XVIIe siècle, des preuves de l'adoption de familles iroquoiennes du Saint-Laurent dans les communautés et ménages des Hurons-Wendat. Cette étude se penche sur les éléments de preuve des motivations et des mécanismes qui sous-tendent ces mouvements et adoptions.

***Richard, Jean-François — L'antériorité territoriale dans la tradition orale huronne-wendat aux 18e et 19e siècle***

Les membres de la Nation huronne-wendat, aux 18e et 19e siècles, avaient-ils conservé le souvenir des « Iroquoiens du Saint-Laurent » qui furent intégrés dans leur collectivité au cours des siècles précédents ? Dans leur propre conception de l'histoire, comment les Hurons-Wendat de la période historique concevaient-ils l'ancienneté de leur présence dans la région de la ville de Québec ? Basée sur des recherches anthropologiques sur la tradition orale en cours au Bureau du Nionwentsio, cette présentation met en évidence la découverte d'éléments témoignant d'importantes empreintes des « Iroquoiens du Saint-Laurent » dans l'ethnicité et l'ethnohistoire de la Nation huronne-wendat.

***Ritchie, Paul et John Sleath — Risque de gel : les conséquences de la minipériode glaciaire sur le développement de la culture du maïs et l'économie huronne-wendat ancestrale***

Cet article cherche à analyser les effets de la minipériode glaciaire sur l'agriculture

have proposed temperature differences ranging from  $-0.45^{\circ}$  to  $-2^{\circ}$  C. The effects of this forecasted temperature difference will be evaluated for the risk of frost and shortening of the growing season throughout the territory of the ancestral Huron Wendat and the potential impacts on maize crop yields. Preliminary analysis of the distribution pattern of increasing frost risk is shown to correlate with the diachronic settlement patterns of the ancestral Huron-Wendat. Dietary isotope analysis from ancestral Huron-Wendat populations has indicated that maize comprised a significant percentage of the average diet. Maize is also understood to have been a primary exchange commodity of ancestral Huron-Wendat populations. Early frost damage may affect as much as a 40% crop loss, depending on severity. Therefore, any impact to the yield of maize crop production would have significant ramifications to both the subsistence and exchange economies of the ancestral Huron-Wendat. The factor of climate is also therefore tantamount to the discussion of the push- and pull-factors associated with the northward migration of ancestral Huron-Wendat populations as well as coalescence.

**Ross, William — *The Interlakes Composite: A Revisitation***

This paper deals with the initial human settlement of Northwestern Ontario and adjoining northern Minnesota and Eastern Manitoba. It will re-examine the Interlakes Composite as originally described by this author using new and more recent data from the geomorphological, environmental and archaeological fields. In addition, old data will be re-examined and in some cases reinterpreted.

**Schillaci, Michael, Craig Kopriss, Søren Wichmann and Genevieve Dewar — *The Use of Linguistic Data in the Study of Northern Iroquoian Prehistory***

The origin and history of Iroquoian-speaking peoples has received considerable attention by archaeologists interested in matching archaeological cultures with Iroquoian ethnolinguistic identity. Here, we employ a quantitative analysis of lexical data to generate a language tree describing the historical relationships among Iroquoian languages. We use an alternative to glottochronology to estimate the timing of linguistic divergences within the language tree. Our results suggest that the origin of the Huronian languages (Wendat & Wyandot) date to around AD 270. The timing of various language divergences seems to coincide with important events observed in the archaeological record, including the first evidence for the use of corn in New York and Ontario. The development of important Iroquoian cultural attributes such as the longhouse, matrilineal residence, and the intensification of agriculture all coincide with a period which saw most of the internal language divergences within the Northern Iroquoian language family grouping.

**Steckley, John — *Putting Names to Spaces: Wendat Words in 17th Century Maps***

There exist a good number of maps of 17th century New France that include

basée sur le maïs dans le Sud ontarien. Des reconstitutions climatiques de la minipériode glaciaire montrent des écarts de température de  $-0,45^{\circ}$  à  $-2^{\circ}$  C. Les effets de ces écarts de température prévus seront évalués pour déterminer le risque de gel et la réduction de la saison agricole sur le territoire huron-wendat ancestral et les impacts potentiels sur les récoltes de maïs. Une analyse préliminaire de la structure de répartition de risques accrus de gel montre une corrélation avec les structures d'implantation diachroniques des Hurons-Wendat. Une analyse de la diète des populations huronnes-wendat ancestrales montre que le maïs représentait un fort pourcentage de leur alimentation. On s'entend également pour dire que le maïs était une des principales monnaies d'échange pour les populations huronnes-wendat. Les dommages causés par un gel précoce peuvent être la cause de 40 % des pertes de récoltes, selon la sévérité du gel. Donc, tout impact sur la production de maïs aurait des répercussions significatives sur la subsistance et l'économie d'échange (ou troc) des anciens Hurons-Wendat. Le facteur climatique est également en corrélation avec la discussion des facteurs d'attraction et de dissuasion liés à la migration vers le nord des populations huronnes-wendat ancestrales, tout comme la coalescence.

**Ross, William — *Le composite interlac : un réexamen***

Cette étude s'intéresse à l'établissement humain initial dans le nord-ouest de l'Ontario et les régions limitrophes constituées par le nord du Minnesota et l'est du Manitoba. Il réexaminera le composite interlac, ainsi que l'a décrit à l'origine cet auteur, à partir des données nouvelles et plus récentes provenant des domaines géomorphologique, environnemental et archéologique. En outre, les anciennes données seront réexaminées et, dans certains cas, réinterprétées.

**Schillaci, Michael, Craig Kopriss, Søren Wichmann et Genevieve Dewar — *L'utilisation de données linguistiques dans l'étude de la préhistoire des Iroquoiens du Nord***

L'origine et l'histoire des peuples de langue iroquoienne ont reçu une attention considérable de la part des archéologues qui cherchent à faire coïncider les cultures archéologiques avec l'identité ethnolinguistique iroquoienne. Dans cette étude, nous avons procédé à une analyse quantitative des données lexicales pour générer un arbre de langues décrivant les relations historiques entre les langues iroquoiennes. De même, préférant une alternative à la glottochronologie, nous avons estimé le moment où se sont opérées les divergences linguistiques dans l'arbre des langues. Nos résultats permettent de penser que l'origine des langues huroniennes (Wendat et Wyandot) date autour de l'an 270 apr. J.-C. Le moment des différentes divergences linguistiques semble coïncider avec les événements importants constatés dans les archives archéologiques, notamment la première preuve de l'utilisation du maïs à New York et de l'Ontario. Le développement d'importants attributs culturels iroquoiens, tels que la maison longue, la résidence matrilocale et l'intensification de l'agriculture, coïncident tous avec une période qui a vu se produire la plupart des divergences linguistiques au sein du groupe de la famille des langues iroquoiennes du Nord.

**Steckley, John — *Les Iroquoiens du Saint-Laurent parmi les Wendat : les preuves linguistiques***

Les preuves linguistiques de plusieurs types démontrent de façon concluante que les Iro-

names of nations and communities in the Wendat language. These names have the potential to provide crucial information about the nations and communities so named. During the 1980s and early 1990s, I wrote a series of 10 articles about such names (Steckley 1984a and b, 1985a and b, 1987a and b, 1990a, b, c and d). In this paper I will be taking data from those articles, and updating both the data and the analysis.

***Steckley, John — St. Lawrence Iroquoians Among the Wendat: The Linguistic Evidence***

Several different kinds of linguistic evidence demonstrate conclusively that there were St. Lawrence Iroquoians living with the Wendat in the 1620s. The primary source of data is the dictionary of words collected by Recollect Brother Gabriel Sagard. At least one of his informants was a St. Lawrence Iroquoian, most likely a young man named Amantacha. This is demonstrated by the linguistic forms that appear in the dictionary, and by the geographic orientation of the terms for the different nations referred to there. But there is in addition, more indirect information coming from some of the information gathered by the Jesuit missionaries who lived with the Wendat.

***Sutton, Amanda — An Analysis of Documentary Evidence for Wendat Interactions in the St. Lawrence Region, AD 1530-1800***

The ethnohistoric record indubitably serves as a crucial supplement to the archaeological one, particularly in areas developed before sites could be properly recorded and those on which invasive techniques are not desirable. This is so for many sites in the St. Lawrence River Valley and Quebec City regions, where the Wendat have a deep-seated history of interaction and residence. Examination of European documents and journals dating back to the 16th century may offer affirmation to Wendat ties to the region through their relations with St. Lawrence Iroquoians. Moreover, the Jesuit Relations provide a wealth of insight to the relationships formed in colonial Quebec City between the Wendat and other indigenous groups, including the Abenaki, Algonkian, and Montagnais, that is critical to understanding the Nation's history and ties to the place. This paper will examine documentary evidence in order to situate and contextualize those relationships within Wendat history.

***Tang, Alyson — The Conservation Treatment of Iron Artefacts from the HMS General Hunter***

In 2004, over 1600 artefacts recovered during the excavation of the HMS General Hunter wreck were sent to the Archaeological Conservation Lab at the Canadian Conservation Institute (CCI) in Ottawa for treatment. Approximately 1500 of the artefacts recovered were composed of iron, with the majority of these being iron fasteners of various sizes.

During conservation treatment, it was discovered that some of the iron artefacts were contaminated with chlorides, an unexpected complication since the objects were recovered from a freshwater site and assumed to be free of chlorides. The presence of chlorides is extremely damaging to iron, and required conservators to alter their original treatment

quoians du Saint-Laurent vivaient avec les Wendat dans les années 1620. La principale source de données est le dictionnaire des mots recueillis par le Frère récollet Gabriel Sagard. Au moins un de ses informateurs, très probablement un jeune homme nommé Amantacha, était un Iroquoien du Saint-Laurent. En témoignent les formes linguistiques qui apparaissent dans le dictionnaire et l'orientation géographique des termes désignant les différentes nations. Mais il y a d'autres éléments plutôt indirects provenant de certaines informations recueillies par les missionnaires jésuites qui vivaient avec les Wendat.

***Steckley, John - La toponymie : les mots wendat sur les cartes du 17e siècle***

Il existe de la Nouvelle-France du 17e siècle un bon nombre de cartes qui contiennent les noms des Nations et des communautés dans la langue des Wendat, noms qui ont le potentiel de nous fournir des informations cruciales sur les Nations et les communautés ainsi désignées. Au cours des années 1980 et au début des années 1990, j'ai publié une série de 10 articles sur ces noms (Steckley 1984a et b, 1985a et b, 1987a et b, 1990a, b, c et d). Dans cet article, je reprendrai les données de ces articles et mettrai à jour les données de même que l'analyse.

***Sutton, Amanda — Une analyse des preuves documentaires de relations entre les Wendat de la région du Saint-Laurent, 1530-1800 apr. J.-C.***

Les données ethnohistoriques servent indubitablement de complément essentiel aux vestiges archéologiques, surtout dans les zones qui ont été développées avant que les sites n'aient pu être correctement enregistrés et de celles où les techniques invasives ne sont pas souhaitables. Tel est le cas de nombreux sites dans la vallée du Saint-Laurent et la Ville de Québec, deux régions où les Wendat ont une histoire profonde d'interaction et de résidence. En témoignent les documents et les journaux européens datant du 16e siècle et qui font état de leurs relations avec les Iroquoiens du Saint-Laurent. En outre, les Relations des jésuites offrent une richesse de vues sur les relations forgées, dans la ville coloniale de Québec, entre les Wendat et d'autres groupes autochtones, dont les Abénaquis, les Algonquins et les Montagnais, relations qui sont essentielles à la compréhension de l'histoire de la Nation et de ses liens à l'endroit. Cette étude examinera les preuves documentaires pour situer et contextualiser ces relations dans l'histoire des Wendat.

***Tang, Alyson — Le traitement de conservation des artefacts de fer du H.M.S. General Hunter***

En 2004, plus de 1 600 artefacts récupérés lors de l'excavation de l'épave du H.M.S. General Hunter ont été envoyés pour traitement au laboratoire des services de conservation archéologique de l'Institut canadien de conservation (ICC), à Ottawa. Environ 1 500 de ces artefacts étaient composés de fer, la majorité étant des attaches de diverses tailles.

Au cours du traitement de conservation, on a découvert que certains des artefacts de fer étaient contaminés par des chlorures. Cette découverte a posé un problème inattendu car on avait présumé que ces objets ne contenaient pas de chlorures, ayant été retirés d'un site en eau douce. Comme les chlorures peuvent être extrêmement dommageables pour le fer, les restaurateurs ont dû modifier leur plan de traitement initial. Cette affiche présente le

plan. This poster will outline the treatment process carried out to stabilize the iron objects and the rationale behind conservation treatment decisions made, to preserve these objects for future study and display.

The wreck of the HMS General Hunter was discovered in 2001 along the shores of Lake Huron in Southampton, Ontario. Built in 1806, the British Naval Brig served as a Provincial Marine Transport Ship, until 1812, when it became part of the British Navy Squadron. Following its capture by the Americans during the 'Battle of Lake Erie' in 1813, the ship's name was shortened to 'Hunter' and was used as a transport vessel by the U.S. Army. On August 19, 1816, the ship was travelling from Michilimackinac to Detroit, Michigan when a terrific Lake Huron storm forced the captain to run it ashore and wreck it.

***Tremblay, Roland, Michel Plourde and Christian Gates St-Pierre — Old and New Hypotheses Regarding the Fate of the St. Lawrence Iroquoians***

According to the current archaeological record and the available ethnohistorical data, the St. Lawrence Iroquoians apparently withdrew from the St. Lawrence River Valley at some time during the second half of the 16th century. This paper will briefly present the various explanations that have been offered to explain the dissolution of this sociopolitical entity, but it will address in more details the hypothetical dispersal routes that may have been followed by the St. Lawrence Iroquoians towards their neighbours, with a particular focus on the eastern portion of the valley.

***Walder, Heather — Unexpected Encounters: Interpreting Material Culture from the Hanson Site (47-DR-0185) Door County, Wisconsin***

This case study presents results of compositional analyses applied to European-made trade items from a mortuary context in the Door Peninsula of Wisconsin as part of a new effort by the Wisconsin Historical Society to clarify the age, demographics, and cultural affiliation of the ancestors. The funerary assemblage was comparable to diaspora sites associated with Huron, Petun, Odawa, and Neutral groups, such as Ossossane, Grimsby, and Lasanen. Non-destructive and minimally-invasive magnification and characterization techniques were applied to distinctive objects such as glass beads and a metallic textile to better understand their origins and identify affiliated historic-era communities with access to similar material culture via trading relationships. Results of glass bead compositional analyses illustrate that the Hanson site individuals had access to beads that were not otherwise available in the area, lending support to a Wyandot diasporic interpretation of the site. A multi-ethnic refugee community also cannot be ruled out.

***Walker, Caroline — The Champlain Effect***

Huron tradition recognized ownership of trade routes by the nations that initiated them at Contact. The successes of the English and Dutch in establishing permanent settlements after 1608 convinced Champlain that the French must break the Algo-

processus utilisé pour stabiliser les objets en fer, ainsi que les raisons qui ont motivé les décisions prises concernant leur traitement, afin de les préserver et de permettre leur étude et leur exposition dans l'avenir.

L'épave du H.M.S. General Hunter a été découverte en 2001, le long des rives du lac Huron, à Southampton, en Ontario. Construit en 1806, ce brick de la marine britannique a servi de navire de transport maritime provincial jusqu'en 1812, avant d'être intégré à la flottille navale britannique. Les Américains s'en sont emparés au cours de la bataille du lac Érié en 1813, et ils ont raccourci son nom, qui est devenu « Hunter »; l'Armée américaine s'en est alors servie comme navire de transport. Le 19 août 1816, parti de Michilimackinac vers Detroit, au Michigan, le navire a été pris dans une formidable tempête sur le lac Huron, qui a forcé le capitaine à l'échouer sur la rive et le détruire.

***Tremblay, Roland, Michel Plourde et Christian Gates St-Pierre — Anciennes et nouvelles hypothèses concernant le sort des Iroquoiens du Saint-Laurent***

D'après les données archéologiques et ethnohistoriques actuelles, les Iroquoiens du Saint-Laurent ne semblent plus avoir été présents dans la vallée du Saint-Laurent à partir de la seconde moitié du XVI<sup>e</sup> siècle. Cette communication présentera brièvement les différentes hypothèses évoquées pour expliquer la dissolution de cette entité sociopolitique, mais elle s'attardera surtout aux routes de dispersion vers les régions et populations voisines, avec une attention particulière pour celles se situant dans la portion orientale de la vallée du Saint-Laurent.

***Walder, Heather — Rencontres imprévues : une interprétation de la culture matérielle prélevée du site Hanson (47-DR-0185) au comté de Door, au Wisconsin***

Cette étude de cas présente les résultats d'analyses compositionnelles telles qu'elles ont été appliquées aux objets de commerce fabriqués en Europe et tirés d'un contexte mortuaire, celui de la péninsule de Door du Wisconsin, dans le cadre d'un nouvel effort par le Wisconsin Historical Society de préciser l'âge, la démographie et l'appartenance culturelle des ancêtres. L'assemblage funéraire était comparable à celui des sites de la diaspora associés à des Hurons, des Pétuns, des Odawa et des groupes Neutres, comme l'Ossossane, le Grimsby et le Lasanen. Les techniques de grossissement et de caractérisation non destructives et peu invasives ont été appliquées à des objets distinctifs, tels que des perles de verre et un textile métallique, afin de mieux comprendre leurs origines et d'identifier les communautés historiques d'affiliation qui avaient accès à une culture matérielle similaire par voie de relations commerciales. Les résultats des analyses compositionnelles des perles de verre démontrent que les habitants du site Hanson avaient accès à des perles qui n'étaient pas disponibles autrement dans la région, un fait qui appuie une interprétation selon laquelle le site était celui des Wyandot de la diaspora. Une communauté de réfugiés multiethniques aussi ne peut être exclue.

***Walker, Caroline — L'effet Champlain***

Lors du premier contact franco-wendat, la tradition huronne reconnaissait le droit de propriété des routes de commerce des Nations qui les avaient initiées. Les succès des Anglais et des Néerlandais à créer des établissements permanents après 1608 ont convaincu Samuel de Champlain que les Français se devaient de briser le monopole des Algonquins sur le com-



nquiens' monopoly on trade west into today's Ontario. Champlain's visit to the Hurons and Petuns (1615-1616) greatly increased trading activity into their territories, particularly trade in copper-based goods. The observed frequencies of copper and brass artefacts immediately after his visit, indicate that the increases in quantities of these goods are statistically significant.

***Warrick, Gary — The Archaeological Verification of the Location of 17th-Century Huron-Wendat Sites***

Conrad Heidenreich dedicated a great part of his academic career to the identification of the geographical location of Huron-Wendat village sites. Archaeological data can verify historical and geographical data on Huron-Wendat village locations. This paper will discuss the importance of knowing the actual location of Huron-Wendat villages occupied in the seventeenth century.

***Warrick, Gary and Louis Lesage — Discussion of 'The Huron-Wendat Nation and St. Lawrence Iroquoians'***

Indigenous people have deep cultural roots in ancestral lands. The Huron-Wendat claim to have ancient ties to the St. Lawrence River Valley and to Iroquoian-speaking peoples who were living there when first encountered by Europeans in 1534. The papers in this session explore the relationship between Huron-Wendat and St. Lawrence Iroquoians using oral history, historical documents, archaeology, and linguistics. This session is unique in the history of Canadian archaeology and promises to examine archaeological notions of ethnicity and to reconstruct the geopolitical landscape of the 15th and 16th century in the lower Great Lakes- St. Lawrence River region.

***Williams, Kevin, Trevor Jennings and Lisa Marie Anselmi — Public Outreach in Western New York: Ground Penetrating Radar as a Tool to Locate Historical Graves***

Ground penetrating radar (GPR) is a very useful geophysical tool for the detection of subsurface layers and structures. The members of the Earth Sciences and Science Education department and the SUNY Buffalo State Archaeological Field School engaged in two GPR projects in June of 2014 upon request from local cemetery oversight boards. The first project aided parishioners of the Holy Mother of the Rosary Polish National Church at their cemetery in Cheektowaga in their exploration of seven 'open' sections. The second project aided the Oakwood Cemetery Association in Niagara Falls in their effort to explore the adjacent Town of Niagara Falls burial ground. Data from both of the projects yielded evidence of disturbances likely indicating the presence of burials. The results of the projects will be used to mark existing burials and to possibly define any areas of the cemeteries that may be open for future burials.

merce à l'ouest, dans ce qui est aujourd'hui l'Ontario. La visite de Champlain aux Hurons et aux Pétuns (1615-1616) a grandement contribué à accroître l'activité commerciale dans leurs territoires, particulièrement le commerce de biens à base de cuivre. Les fréquences observées d'artefacts de cuivre et de laiton datant d'après sa visite indiquent que les augmentations de la quantité de ces biens sont statistiquement significatives.

***Warrick, Gary — La vérification archéologique de l'emplacement des sites des Hurons-Wendat du 17e siècle***

Conrad Heidenreich a consacré une grande partie de sa carrière universitaire à identifier l'emplacement géographique des sites d'anciens villages des Hurons-Wendat. Partant du constat que les données archéologiques peuvent permettre de valider les données historiques et géographiques sur ces sites, cette étude abordera la question de savoir en quoi il est important de connaître l'emplacement réel des villages que les Hurons-Wendat occupaient au 17e siècle.

***Warrick, Gary et Louis Lesage — La Nation huronne-wendat et les Iroquoïens du Saint-Laurent : une discussion***

Les peuples autochtones se reconnaissent de profondes racines culturelles dans les terres ancestrales. Les Hurons-Wendat prétendent avoir d'anciens liens à la vallée du fleuve Saint-Laurent et aux peuples de langue iroquoise qui y vivaient lorsque les Européens les ont rencontrés pour la première fois en 1534. Les études constitutives de cette séance feront le point sur les relations entre les Hurons-Wendat et les Iroquoïens du Saint-Laurent en se fondant sur l'histoire orale, des documents historiques, l'archéologie et la linguistique. Cette séance, unique en son genre dans l'histoire de l'archéologie canadienne, se propose d'examiner les notions archéologiques de l'ethnicité et de reconstituer le paysage géopolitique des 15e et 16e siècles dans la région inférieure des Grands Lacs et du fleuve Saint-Laurent.

***Williams, Kevin, Trevor Jennings et Lisa Marie Anselmi — Sensibilisation publique dans l'ouest de l'État de New York : le géoradar en tant qu'outil de localisation des tombes historiques***

Le géoradar (ou radar pénétrant GPR) est un outil géophysique très utile à la détection de couches et de structures souterraines. Les membres du département d'Earth Sciences and Science Education et de la SUNY Buffalo State Archaeological Field School se sont engagés dans deux projets de GPR en juin 2014, et ce, à la demande de conseils locaux de surveillance des cimetières. Le premier projet a permis d'aider les paroissiens de l'église polonaise Holy Mother of the Rosary dans l'exploration de sept sections «ouvertes» à leur cimetière de Cheektowaga. Le second projet visait à aider l'Oakwood Cemetery Association de Niagara Falls dans ses efforts d'exploration du cimetière adjacent de la Ville de Niagara Falls. Les données de ces deux projets ont mis en évidence certaines dislocations indiquant des inhumations. Les résultats des projets serviront à repérer les endroits où il y a eu des inhumations et, possiblement, à déterminer les zones des cimetières qui pourraient être ouvertes pour de futures inhumations.

***Williamson, Ron — East-West Interaction Among Fifteenth and Sixteenth Century St. Lawrence Iroquoian and North Shore of Lake Ontario Ancestral Wendat Communities***

As early as the mid-fifteenth century, SLI material culture appeared on north shore of Lake Ontario HW communities. At the mid-fifteenth century Parsons Site, for example, situated today in the city of Toronto, a possible SLI enclave was identified on the basis of a cluster of SLI ceramic vessels. Other material culture also signals interaction. The presence of discoidal beads made of steatite on some north shore communities and preliminary analyses of sources suggest a Jefferson County or more broadly eastern Ontario origin for the material. Marine shell and walrus ivory artifacts on fifteenth and fourteenth-century Wendat Sites in the Oshawa area also point to east-west exchange patterns along the north shore of Lake Ontario prior to European arrival in historic Wendake. The Oshawa cluster of sites seems to disappear by the late fifteenth century and may have been the long hypothesised north shore community to move to the upper Trent Valley in the early sixteenth century.

***Yabe, Mitsuyoshi — Public Awareness of Prevailing Website and 3D Virtual Dimensionalization of Fort Frontenac on the Basis of Archaeological Documentations***

Public awareness of the prevalence of the consequence for archaeological research meaningfully results in increasing the local residents' love for a particular region and strengthening the preservation of historic sites. This research aims at virtually dimensionalizing Fort Frontenac in 3D technology on the basis of archaeological documentations and releasing the 3D restoration on a webpage. Residents and tourists visiting a city hall and an information center can enjoy the outcome of archaeological research by experientially visualizing the 2D fort as a 3D restoration on an iPad.

Specifically, this paper is composed of four elements: 3D modeling, web design, iPad usage, and heritage visualization on the basis of the chronological restoration of Fort Frontenac in 1673, 1675, 1680, 1685, and 1688, changing the fort from plain to grand features in the name of His Majesty, the French King. The aim is to use computer graphics design to inform and create an interest in historical visualization by rebuilding Fort Frontenac using 3D modeling and interactive design. The final model was integrated into an interactive website to learn more about the fort's historic importance. It is apparent that using computer graphics can save time and money when it comes to historical visualization. Visitors do not have to travel to the actual archaeological buildings and can simply use the Web and an iPad at home to learn about this information virtually. A sophisticated restoration of archaeological buildings will draw viewers into visualizations such as the historical world of Fort Frontenac. As a result, it allows the viewers to effectively understand the fort's social system, habits, and historical events.

***Williamson, Ron — Interaction est-ouest entre les Iroquoiens du fleuve Saint-Laurent (IFSL) et les communautés ancestrales wendat de la côte nord du lac Ontario aux XVe et XVIe siècles***

Dès le milieu du XVe siècle, la culture matérielle des IFSL est apparue au sein des communautés huronnes-wendat de la côte nord du lac Ontario. Par exemple, sur le site Parsons du milieu du XVe siècle, situé aujourd'hui dans la ville de Toronto, une enclave IFSL a été identifiée sur la base d'un ensemble de récipients iroquoiens en céramique. D'autres produits de culture matérielle témoignent également de leur interaction. La présence de perles discoïdes en stéatite dans certaines communautés de la rive nord et les analyses préliminaires des sources portent à croire que cette matière remonte à un comté de Jefferson ou plus largement à la région est de l'Ontario. De même, les coquillages marins et les artefacts en ivoire de morse provenant des sites wendat des XVe et XVIe siècles dans la région d'Oshawa permettent de retracer des schémas d'échanges est-ouest le long de la rive nord du lac Ontario avant l'arrivée des Européens dans la ville historique de Wendake. Cet ensemble de sites de la région d'Oshawa semble avoir disparu vers la fin du XVe siècle et peut avoir été, selon une hypothèse tenue depuis longtemps, la communauté de la rive nord qui s'est réimplantée dans la haute vallée de Trent au début du XVIe siècle.

***Yabe, Mitsuyoshi — Sensibilisation publique à un site Web existant et à la modélisation du fort Frontenac sur la base de documents archéologiques***

La sensibilisation publique à la recherche archéologique contribue à accroître l'amour des résidents pour leur région et à consolider la préservation des sites historiques. Cette recherche vise à modéliser virtuellement, en trois dimensions, le fort Frontenac à partir de documents archéologiques et à rendre accessible cette restitution en 3D sur une page Web. Les résidents et les touristes visitant un hôtel de ville ou un centre d'informations peuvent apprécier les résultats des recherches archéologiques en visualisant expérimentalement le fort en 2D et sa restitution en 3D sur un iPad. Plus précisément, cet article comporte quatre éléments : la modélisation en 3D, la conception Web, l'utilisation du iPad et la visualisation du patrimoine sur la base de la restitution chronologique du fort Frontenac en 1673, 1675, 1680, 1685 et 1688, avec ses caractéristiques de plus en plus fabuleuses, le tout au nom de Sa Majesté, le Roi français. Le but est d'utiliser l'infographie pour informer et créer un intérêt envers la visualisation historique en reconstruisant le fort Frontenac en faisant appel à la modélisation 3D et à la conception interactive. Le modèle final a été intégré à un site Web interactif pour mieux comprendre l'importance historique du fort. Pour ce qui est de la visualisation historique, il est évident que l'infographie permet d'économiser temps et argent. Les visiteurs n'ont pas à se rendre au site archéologique comme tel et peuvent tout simplement utiliser le Web et un iPad à la maison pour mettre la main sur cette information. La restitution sophistiquée des bâtiments permettra de découvrir, par le biais de la visualisation, l'univers historique du fort Frontenac. Par conséquent, cela permet aux gens de bien comprendre le système social et les coutumes du fort ainsi que les événements historiques qui l'ont marqué.

# AWARDS/PRIX

J.V. WRIGHT LIFETIME ACHIEVEMENT AWARD/LE PRIX D'EXCELLENCE J.V WRIGHT POUR L'ENSEMBLE DE SA CONTRIBUTION EN ARCHÉOLOGIE

## Winner/ Gagnant: Dr. J.-L. Pilon

It has been said by friends and colleagues alike that Jean-Luc Pilon lives and breathes the long history of Canada in a way that deserves our admiration and recognition.

Jean-Luc demonstrates the highest levels of scholarship and professional involvement within the archaeology community. In addition to his role as Curator of Central Archaeology at the Canadian Museum of History, he has also been involved with the Canadian Archaeological Association, the Ontario Archaeological Society (including as President) and the Ottawa Chapter. His meaningful contributions as a speaker and in print can be seen at the national, provincial and local level.

Jean-Luc has also been involved in archaeology outside of Canada, including Europe, Central and South America, and is a member of the Archaeology Committee of the Pan American Institute of Geography and History. He has conducted archaeological research in Patagonia at the southern tip of the South American continent. Coupled with his work in Canada's north, he has essentially worked as equally far north of the equator as south.

The range of Jean-Luc's scholarship deserves high praise. He has written on everything from the earliest time periods of Canada's history right up to the history of Canada's archaeologists. He has written an impressive number of publications, including national and international journals. He is an author, editor and he is multi-lingual. Jean-Luc's contributions are further enhanced by this collaborative approach to digital projects, and his ongoing support of his colleagues by lending his wide reaching expertise.

Jean-Luc received his education at both the University of Toronto and Université Laval, obtaining his PhD from U of T. Dr. Pilon is currently an Adjunct Professor with Carleton University in Ottawa.

Dr. Jean-Luc Pilon's life work has consistently been of the highest standard. He

De nombreux amis et collègues disent que Jean-Luc Pilon vit et respire de la longue histoire du Canada d'une manière qui mérite notre admiration et notre reconnaissance.

Jean-Luc démontre les plus hauts niveaux d'érudition et d'implication professionnelle au sein de la communauté archéologique. En plus de son rôle en tant que Conservateur de l'archéologie du centre du Canada au Musée Canadien de l'histoire, il a aussi été impliqué avec l'Association Canadienne d'Archéologie, la Société Archéologie de l'Ontario (en tant que président) et du Chapitre d'Ottawa. Ses contributions sont significatives comme représentant de ces associations et tout autant dans la presse écrite aux niveaux national, provincial et local.

Jean-Luc a également été impliqué en archéologie à l'extérieur du Canada, y compris en Europe, en Amérique Centrale et Amérique du Sud, et est membre du Comité d'archéologie de l'Institut Panaméricain de géographie et d'histoire. Il a mené des recherches archéologiques en Patagonie, à la pointe sud du continent sud-américain. Avec son travail dans le nord du Canada, il a essentiellement travaillé aussi loin au nord de l'équateur qu'au sud des Amériques.

La gamme des bourses d'études de Jean-Luc mérite des éloges. Il a écrit sur tout, tout, tout ; depuis les périodes les plus anciennes de l'histoire du Canada jusqu'à l'histoire des archéologues du Canada. Il a écrit un nombre impressionnant d'articles dans des publications, y compris dans des revues nationales et internationales. Il est auteur, éditeur et il est multilingue. Les contributions de Jean-Luc se sont diversifiées de façon significative à travers le temps par une approche de collaboration à des projets numériques, et son soutien continu à ses collègues en partageant son expertise de grande portée.

Jean-Luc a fait ses études successivement à l'Université de Toronto et l'Université Laval, puis il a obtenu son doctorat de l'Université de Toronto. Le Dr Pilon est actuellement professeur aux-

iliaire à l'Université Carleton d'Ottawa.

Le travail du Dr Jean-Luc Pilon a toujours été de la plus haute qualité. Il a fait, et continue d'apporter une contribution exceptionnelle au développement et la découverte au sein de



has made, and continues to make exceptional contributions to development and discovery within archaeology, here in Ontario and beyond. His example has undoubtedly been an inspiration to many within the archaeology community.

Without question, it is with great honour and congratulations that we bestow the inaugural J.V. Wright Lifetime Achievement Award to the much deserving Dr. Jean-Luc Pilon.

l'archéologie, ici, en Ontario et au-delà. Son exemple a sans doute été une inspiration pour beaucoup de personnes dans la communauté archéologique.

C'est donc avec grand honneur et des félicitations chaleureuses que nous conférons la distinction inaugurale du prix : JV Wright Lifetime Achievement Award au très méritant : Dr Jean-Luc Pilon.

## J. NORMAN EMERSON SILVER MEDAL/LA MÉDAILLE D'ARGENT J. NORMAN EMERSON Winner/ Gagnant: Conrad Heidenreich

While pursuing an academic and professional career with a primary interest in historical geography, Dr. Conrad Heidenreich also became an avocational archaeologist and joined the OAS in 1954. Dr. Heidenreich has made innumerable contributions toward the better understanding of the early history of this region and First Nations-European interactions. In addition, Dr. Heidenreich has conducted research on almost every aspect of Samuel de Champlain's history, life, explorations and cartographic work in Ontario. It seems fitting that we honor Dr. Heidenreich in the 400th anniversary year of Champlain's 1615 expedition.

From a young age, Dr. Heidenreich developed a life-long interest in the changing relationships between humans and their environments. Since his first experiences in field archaeology over forty years ago, Dr. Heidenreich has remained active in Ontario archaeology, carrying out cartographic, ecological and historical research alongside archaeological work. His many books and papers written over his career admirably demonstrate his professional and avocational contributions to the prehistory and history of Ontario. His award-winning and published dissertation (*Huronian: A History and Geography of the Huron Indians, 1600-1650*) has played a significant role in shaping archaeological research of the Late Woodland and early contact period of southern Ontario.

Dr. Heidenreich has been critical in bringing together the fields of history, archaeology, and geography. He is a key part of why the archaeological scholarship of the Late Woodland period in particular has a long tradition of integrating historical records into material interpretations. Dr. Heidenreich's research interests have repeatedly led to identifying locales of French-Huron interaction, to recognizing the importance of early historic maps and their relationship to archaeological traditions, and to broadening our knowledge of the human landscape history of southern Ontario through the

Tout en poursuivant une carrière professionnelle et académique centrée sur la géographie historique, Monsieur Conrad Heidenreich a acquis les compétences d'un archéologue amateur et s'est joint à la Société ontarienne d'archéologie en 1954. Monsieur Heidenreich est responsable d'un nombre presque infini de contributions à la meilleure compréhension de l'histoire ancienne de la région où nous sommes



présentement et des interactions entre les Premières Nations et les Européens. De plus, Monsieur Heidenreich a étudié l'histoire de Samuel de Champlain sous tous les angles possibles : sa vie, ses explorations et sa cartographie de l'Ontario. Il est donc très approprié que nous honorions Monsieur Heidenreich pendant ce 400ième anniversaire de l'expédition de Champlain en 1615.

Dès un bas âge, Monsieur Heidenreich a développé un intérêt qui dura toute sa vie pour les relations dynamiques entre l'environnement et les humains. Depuis ses premières expériences de terrain archéologique, il y a plus de quarante ans, Monsieur Heidenreich est demeuré actif dans le domaine de l'archéologie ontarienne tout en entreprenant des recherches cartographiques, écologiques et historiques en même temps que ses travaux archéologiques. Ses nombreux livres et articles font preuves de ses contributions professionnelles et d'amateur à la préhistoire et l'histoire de l'Ontario. Son mémoire de thèse de doctorat, publiée sous le titre « Huronia : A History and Geography of the Huron Indians », a reçu maintes accolades car elle joua un rôle déterminant en orientant la recherche archéologique sur la fin de la période du Sylvicole et la période des premiers contacts dans le sud de l'Ontario.

Monsieur Heidenreich a joué un rôle clé dans le rapprochement de l'histoire, l'archéologie et la géographie. C'est en grande partie grâce à lui que l'archéologie du Sylvicole tardif en particulier a une longue tradition d'utiliser les données historiques

later 16th and 17th centuries. His work has offered a more nuanced understanding of the early contact period from an Indigenous perspective, and of the archaeological record before, during and after the early 17th century.

Dr. Heidenreich completed his Bachelor and Master of Arts degrees at the University of Toronto, and his PhD at McMaster University, before becoming an accomplished professor at York University. Dr. Heidenreich's enthusiasm for Canada and its history has inspired many students and professionals alike. His encouragement for embracing a multi-disciplinary approach has had a profound impact on archaeological perspectives in this region and has added immeasurable depth to the overall interpretation, research and record of Ontario archaeology.

As an internationally recognized scholar, his work has been and will continue to be a critical part of archaeology in Ontario. And as someone who embodies all that this award seeks to acknowledge and inspire, it is with great honour and pleasure that we bestow the 2015 J. Norman Emerson Silver Medal to Dr. Conrad Heidenreich.

pour interpréter la culture matérielle. Ses recherches ont souvent mené à l'identification d'endroits qui ont témoigné de l'interaction entre les Français et les Hurons. On lui doit aussi la reconnaissance de l'importance des cartes anciennes et les liens que celles-ci présentent avec les traditions culturelles archéologiques, nous permetton ainsi d'approfondir notre compréhension de l'histoire du paysage humain du Sud de l'Ontario pendant les 16ième et 17ième siècles. Ses travaux nous permettent une appréciation plus nuancée de la période de contact à partir d'une perspective autochtone ainsi que du registre archéologique précédent, pendant et suivant le début du 17ième siècle.

Monsieur Heidenreich a reçu un baccalauréat et une maîtrise de l'Université de Toronto et son doctorat de l'Université McMaster avant de devenir un professeur reconnu à l'Université York. Son enthousiasme pour le Canada et son histoire a inspiré maints étudiants et professionnels. Son appui de l'approche multidisciplinaire a eu un impact marquant sur les perspectives archéologiques de cette région, permettant d'ajouter une profondeur presque sans limite à l'interprétation, la recherche et le registre de l'archéologie de l'Ontario.

En tant que chercheur ayant une réputation internationale, les travaux de Monsieur Heidenreich continueront d'être un élément important de l'archéologie en Ontario. Il personnifie tout ce que ce prix tente de reconnaître et d'inspirer. C'est donc avec grand honneur et grand plaisir que nous conférons La Médaille d'argent J. Norman Emerson à Monsieur Conrad Heidenreich.

## PEGGI ARMSTRONG PUBLIC ARCHAEOLOGY AWARD/ LE PRIX PEGGI ARMSTRONG D'ARCHÉOLOGIE PUBLIQUE Winner/Gagnant: Dirk Verhulst

**D**irk Verhulst is a charter member of the OAS Peterborough Chapter, serving as Secretary and newsletter editor. Now retired from a career in secondary education, Dirk continues as an educator. His articles for *The Peterborough Examiner* include a series on the excavations at Serpent Mounds. He has recently developed a teaching tool to foster public awareness of regional archaeology and its practitioners, to be published later this year. The successful grant applications he has authored have enabled the funding of a variety of interpretative materials and outreach activities.

In planning for the 2014 OAS Symposium, Dirk worked hard to forge partnerships with many local museums, educational institutions, and cultural groups. The resulting Archaeology Week was a great success.



**D**irk Verhulst est un membre fondateur du chapitre de Peterborough de la Société d'archéologie de l'Ontario (SAO), siégeant comme secrétaire et éditeur du bulletin *Strata*. Maintenant à la retraite, après une carrière dans l'enseignement secondaire, Dirk poursuit son travail d'éducateur. Ses articles dans *The Peterborough Examiner* comprennent une série d'articles sur les fouilles de 'Serpent Mounds'. Il a récemment mis au point un outil d'enseignement, qui sera publié plus tard cette année, pour favoriser la sensibilisation du public à l'archéologie régionale et ses utilisateurs. Les demandes de subvention dont il est l'auteur ont permis le financement d'une variété de documents d'interprétation et activités de sensibilisation.

Lors de la planification du Symposium de la SOA en 2014, Dirk a travaillé dur pour forger des partenariats avec de nombreux musées locaux, des institutions scolaires, et des groupes culturels. La Semaine de l'Archéologie résultante a été un grand succès.

Dirk was instrumental in the development and implementation of Peterborough's archaeological policy and serves on the city's Arts, Culture and Heritage Advisory committee.

Dirk's many volunteer activities, dedication to the ideals of education, commitment to teamwork, and extensive community connections have made a significant contribution to the Society and to its public archaeology objectives.

Dirk a joué un rôle prépondérant dans le développement et la mise en œuvre de la politique archéologique de Peterborough et siège sur le comité consultatif de la ville pour les arts, la culture et le patrimoine.

Ses nombreuses activités bénévoles, son dévouement aux idéaux de l'éducation, son travail d'équipe et le maintien de ses nombreux liens communautaires ont apporté une contribution importante à la Société d'archéologie de l'Ontario et à ses objectifs d'archéologie publique.

## KILLARNEY AWARD FOR OUTSTANDING SERVICE/LE PRIX KILLARNEY POUR SERVICE EXCEPTIONNELLE

### Winner/Gagnante: Ellen Blaubergs

Ellen Blaubergs is a 35 year member of the Ontario Archaeological Society. The organization has benefited from her hard work and good humour in many ways over the years.

She served on the Board of Directors for five years, and she worked as the Executive Director in 1997-1998. In 2003 she stepped up and organized the annual symposium in Orillia after previously held plans fell through at the last minute. She has played an active role in outreach events in Toronto and at Bonnechere Provincial Park, despite the distance from Orillia.

However, a very important contribution that she has made in recent years has been the organization of the silent auction at the annual symposium. The OAS depends on income from events like the symposium, and it is a rare person who volunteers for fundraising activities. The silent auction is a significant fundraiser for the organization that requires much advance planning.

Thank you Ellen!



Ellen Blaubergs est membre de la Société ontarienne d'archéologie depuis 35 ans. Nous avons profité de son travail et de sa bonne humeur de plusieurs façons au fil des ans.

Elle siégea sur le comité exécutif pendant cinq ans et occupa le poste de directrice-exécutive en 1997-1998. En 2003, l'organisation du colloque annuel fut prise en main à la toute dernière minute par Ellen lorsque la mise sur pied du colloque était en péril. Ellen a participé activement à l'élaboration et à la présentation de programmes destinés au grand public à Toronto ainsi que dans le Parc provincial Bonnechere, et ce, malgré les grandes distances entre ces endroits et son domicile à Orillia.

Nous soulignons de façon particulière la grande contribution qu'a apporté Ellen à l'organisation de l'encan silencieux tenu lors des colloques annuels. Les revenus obtenus d'événements comme le colloque annuel sont importants pour la société et il est rare qu'une personne se porte volontaire pour entreprendre ce travail. C'est une activité qui demande beaucoup de planification et qui rapporte des sommes importantes pour l'organisation.

Un grand merci Ellen!

### Winner/Gagnante: Norma Knowlton

It is with great pleasure that we honour Norma Knowlton this year for her long and outstanding service to the Ontario Archaeological Society. For more than forty years Norma has been, and continues to be, an active member in both Ontario archaeology and the OAS. From as early as 1971, Norma was involved in several large and substantial excavations in the province, including the de Waele, Draper, Kelly-Campbell, Sidey-Mackay, McConnell and Haney-Cook

C'est avec grand plaisir que cette année nous honorons Norma Knowlton pour son merveilleux service à la Société ontarienne d'archéologie et ce pendant tant d'années. Depuis plus de quarante ans Norma a été, et continue d'être, un membre actif de la société et de l'archéologie ontarienne. Dès 1971 Norma participa à plusieurs des plus grandes et importantes fouilles dans la province, incluant les sites de Waele, Draper, Kelly-Campbell, Sidey-Mackay, McConnell et Haney-Cook. En plus de ses travaux sur le terrain,

sites. In addition to her on-site work, Norma has held various executive positions within the OAS, including President of the OAS from 1993-1995, as well as Vice-President, Treasurer and Programme Convener of the Toronto Chapter.

Norma has played an integral role in the success of the OAS over the years, her dedication and support is an inspiration for all of us in taking an active part in the Ontario archaeology community.

Thank you Norma for all that you've done and continue to do!



Norma a occupé différents postes sur le comité exécutif de la SOA. Elle a été présidente de la société (1993-1995) ainsi que vice-présidente, trésorière et responsable pour l'organisation des conférences pour le chapitre de Toronto de la SOA.

Norma a joué un rôle important au sein de la SOA au fil des ans, assurant ainsi le succès de l'organisation. Son dévouement et son appui nous servent d'inspiration et nous incitent à nous impliquer de façon active dans la communauté archéologique de l'Ontario. Merci Norma pour tout ce que tu as fait et pour ce que tu continues de faire!

## AWARD FOR EXCELLENCE IN CULTURAL RESOURCE MANAGEMENT/LE PRIX D'EXCELLENCE POUR LA GESTION DES RESSOURCES CULTURELLES

### Winner/Gagnant: Toronto and Region Conservation Authority

**A**s a municipal agency, the Toronto and Region Conservation Authority (TRCA) has been practicing and promoting the conservation of cultural heritage for over half a century. The TRCA's broad mandate includes effective strategies for carrying out the identification, protection and interpretation of archaeological resources within the Greater Toronto Area. The agency has identified hundreds of archaeological resources, the majority of which are successfully avoided or preserved. The ongoing stewardship and curation of archaeological collections is also a large part of the TRCA's work.

In addition, TRCA has a long history of advocacy, education and public engagement. The Boyd Archaeological Field School has been educating high school students in the world of Ontario archaeology for more than forty years. The TRCA maintains elementary school partnerships for both in-class and on-site education,



**D**epuis plus d'un demi-siècle, la Toronto and Region Conservation Authority (TRCA), une agence de la ville de Toronto, a encouragé et mis en œuvre la conservation des ressources patrimoniales. Le mandat du TRCA inclut le développement de stratégies efficaces pour entreprendre l'identification, la protection et l'interprétation des ressources archéologiques du Grand Toronto. L'agence a identifié des centaines de ressources archéologiques dont la majorité a été évitée et préservée. La gestion des collections archéologiques est aussi une composante importante du travail du TRCA.

La TRCA a longtemps milité pour l'archéologie, fait comprendre son importance et impliqué le public dans sa protection. Depuis plus de quarante ans, le Boyd Archaeological Field School (une école de fouille) enseigne l'archéologie de l'Ontario à des élèves du niveau secondaire. Le TRCA a développé des partenariats, tant en classe que sur le terrain, avec des écoles élémentaires. De plus, elle prend

and participates in many public events, displays, and public 'Dig-Days'. The TRCA also continues to practice positive engagement with broader community and stakeholder groups on a wide variety of projects across the GTA.

The TRCA strives to not only conserve archaeological resources in their own right, but also their place in relation to built heritage and cultural landscapes. Incorporation of archaeological material into heritage property designations, heritage management plans, and public attractions, helps to increase the broader understanding of Ontario archaeology and its importance as one part of our collective cultural heritage.

Congratulations to the hard working archaeologists, staff and volunteers of the TRCA!

part à des événements publics, des démonstrations et des journées 'archéologie'. Le TRCA continue de maintenir des relations positives avec la communauté et les intervenants d'une variété de projets dans le Grand Toronto.

La TRCA s'efforce non seulement de conserver les ressources archéologiques en tant que telles, mais aussi leurs relations avec le patrimoine bâti et les paysages culturels. En incluant les connaissances archéologiques dans le processus de la désignation de biens patrimoniaux, dans les plans d'aménagement patrimoniaux ainsi que dans les attractions publiques, on augmente la compréhension de l'archéologie de l'Ontario et son importance comme bien patrimonial collectif.

Félicitations pour le merveilleux travail des archéologues, des employés et des bénévoles de la TRCA!

## SYMPOSIUM ORGANIZERS/ORGANISATEURS DU COLLOQUE

Circles of Interaction: The Wendat and their Neighbours in the Time of Champlain was organized by the Huronia Chapter of the Ontario Archaeological Society.

Cercles d'interaction : Les Wendat et leurs voisins au temps de Champlain a été organisé par le chapitre Huronia de la Société ontarienne d'archéologie.

Organizing Committee members: Alicia Hawkins, Jamie Hunter, Marg Raynor, John Raynor (Chapter President), Kristin Thor, and Peter Thor.

Membres du comité organisateur : Alicia Hawkins, Jamie Hunter, Marg Raynor, John Raynor (président du chapitre), Kristin Thor, and Peter Thor.

Program Committee members: Bonnie Glencross, Neha Gupta, Alicia Hawkins and Louis Lesage.

Membres du comité de programmation : Bonnie Glencross, Neha Gupta, Alicia Hawkins and Louis Lesage.

The silent auction was organized by Ellen Blaubeergs.

L'encan silencieux a été organisé par Ellen Blaubeergs.

Stephanie Duffy managed the social media.  
Stephanie Duffy a géré les médias sociaux.

Carole Stimmell formatted the program.  
Carole Stimmell a formaté la programmation.

Mélanie Vincent handled logistics in Wendake.  
Mélanie Vincent s'est occupée de la logistique à Wendake.

Charles Antoine Lesage assisted with translation and logistics in Wendake.

Charles-Antoine Lesage a aidé à la traduction et la logistique à Wendake.

Paul Vlasschaert is our webmaster.  
Paul Vlasschaert est notre administrateur informatique.

The logo was designed by Christiane Vincent who is a Huron-Wendat artist, illustrator and graphic artist who lives in Wendake, Quebec.



About the logo:

The stylized Huron-Wendat pot brings together an iron axe, an object prized by First Nations in their trade with Europeans, and a canoe which evokes voyages, alliances, and special expeditions in Huronia. There is an evocation of both movement and stability, while the gaze is directed to the tree, which is rooted within the territory, a witness to the past and which also grows towards the future.



Get your radiocarbon results  
before your research fossilizes

Complimentary  
shipment from Canada  
to the lab - Contact us!

**BETA**

Beta Analytic  
Radiocarbon Dating  
Since 1979

- Results in as little as 2-3 days
- Queries answered within 24 hours
- Results available online

Discover the  
BETA app for free at:  
[radiocarbon.com/app](http://radiocarbon.com/app)



Australia Brazil China India Japan Korea UK USA

[www.radiocarbon.com](http://www.radiocarbon.com)